

Skötselanvisning

Här finner du utförlig information, instruktioner och skötselanvisningar till din nya bostad. För att garantin ska gälla är det viktigt att skötselanvisning för respektive produkt följs. Typ och kulör på exempelvis kakel och tapeter beror på vilka inredningsval du har gjort och anges därför inte här. För information om garantier och felanmälan, se under rubrik Felanmälan.

1. Värme och sanitet

- 1.1 Rumstemperatur i bostaden
- 1.2 Kök och badrum
- 1.3 Blandare, avstängning av vatten och varmvattenmätning

2. EI

- 2.1 Elektricitet och jordfelsbrytare
- 2.2 TV, telefon och dator
- 2.3 Komfortelgolvvärme i våtrum
- 2.4 Brandvarnare
- 2.5 Kodlås
- 2.6 Porttelefon
- 2.7 Motorvärmare

3. Ventilation

- 3.1 Ventilation

4. Vitvaror

- 4.1 Alliancefläkt
- 4.2 Spishäll och ugn
- 4.3 Kylskåp och frys
- 4.4 Diskmaskin
- 4.5 Mikrovågsugn
- 4.6 Tvättmaskin och torktumlare

5. Golv, väggar och tak

- 5.1 Kakel och klinker
- 5.2 Parkettgolv
- 5.3 Tapeter och målade ytor
- 5.4 Att sätta upp saker på väggen/i taket

6. Inredning

- 6.1 Köksinredning
- 6.2 Dörrar och garderober
- 6.3 Fönster och fönsterbänkar
- 6.4 Lås, nycklar och posthantering

7. Yttre miljö

- 7.1 Fasaden
- 7.2 Balkong, uteplats och terrass

8. Leverantörsregister

9. Felanmälan

- 9.1 Garantier och rutiner för felanmälan i din bostad
- 9.2 Felanmälan år 1-2

1. Värme och sanitet

1.1 Rumstemperatur i bostaden

Uppvärmning

Huset har en central frånluftsvärmepump. Frånluften från lägenheterna passerar genom en värmeväxlare som är ansluten till en värmepump. I systemet tas alltså husets varma frånluft tillvara och används för att värma vatten till radiatorkretsen och tappvarmvatten. Härifrån leds uppvärmt vatten ut till respektive lägenhet och husets radiatorkrets.

När den återvunna värmen inte räcker till kompletteras systemet med fjärrvärme. Radiatorerna har även en termostatventil som känner av rummets temperatur. Det är viktigt att den inte täcks över för att känselkroppen ska kunna känna av rätt temperatur. När temperaturen i rummet nått upp till den förinställda temperaturen stänger termostaten tillförseln av varmt radiatorvatten. När detta inträffar blir radiatoren varm upptill och kall nedtill, för att sedan övergå till helt kall, vilket är fullt normalt.

Termostatventilens funktion avseende frysskyddsläget får inte sättas ur funktion. Vrids termostaten helt i bottenläge och vattenflödet stoppas kan radiatoren frysa sönder med påföljden att vattenläckage uppstår i bostaden.

Filter

Bakom radiatorerna i sov- och vardagsrum finns ett luftfilter där uteluften renas. Skötselanvisningar för filtret finns under avsnitt "Ventilation".

Kalla radiatorer

Är radiatoren kall, trots att termostatventilen är öppen och rummet fortfarande känns kallt, kan det bero på luft i radiatorkretsen. Vid uppvärmning av kallt vatten frigörs syre. Ibland måste man därför tömma radiatorerna på överflödigt luft så att inte vattencirkulationen i radiatorkretsen hindras. Det kallas att man luftar radiatorerna.

Värmesystemets uppbyggnad med automatisk avgasningsutrustning, placerad i fjärrvärmeundercentralen, medför att luftning måste ske av Bostadsföreningens fastighetsskötare.

Du som boende ombedes att kontakta Bostadsföreningens fastighetsskötare för luftning av bostadens radiatorer vid eventuella luftningsproblem.

Vanliga frågor som rör rumstemperaturen

Vistelsezon

Vistelsezonen i rummet begränsas av två horisontella plan, ett på 0,1 meter höjd över golvet ett annat på 2,0 meter höjd över golvet, samt vertikala plan 0,6 meter från yttervägg eller annan yttre begränsning, dock vid fönster och dörr 1,0 meter.

Hur varmt ska det vara i min bostad?

Den dimensionerade rumstemperaturen vintertid är 21°C i vistelsezonen. Varje grads ökning av inomhustemperaturen ger en ökning av energianvändningen med cirka fem procent. Temperaturhöjningen medför en ökad driftkostnad.

När sätts värmen igång?

Värmesystemet anpassar framledningstemperaturen till radiatorerna efter rådande utomhustemperatur. Er fastighetsskötare anpassar inställningen av framledningstemperaturen efter de lokala förutsättningarna för varje byggnad. Beroende på förutsättningarna sätts värmen igång när utomhustemperaturen går ner till emellan 15°C och 18°C.

Det har varit kallt ute länge varför är då inte radiatorn särskilt varm?

Framledningstemperaturen till radiatorerna håller olika temperaturer beroende på vad det är för utomhustemperatur. Är det exempelvis 10°C ute så är framledningstemperaturen 30°C. Då upplevs radiatorns yta som ljummen men den är tillräckligt varm för att lägenhetens rumstemperatur i vistelsezonen skall hålla 21°C.

I din bostad tillförs bostadens friskluft genom tilluftsdon som är placerade bakom radiatorerna. Tilluftsdonen har ett filter som filtrerar uteluften. Radiatorn värmer upp den tillförda uteluften samtidigt som luften har en avkylande effekt på radiatorn. Detta kan kännas vid den nedre delen av radiatorn och gör även att golvet precis under tilluftsdonet kan upplevas kallt, vilket är helt normalt. Rengör filtret till tilluftsdonet en gång i kvartalet enligt skötselanvisning under rubrik Ventilation.

Det är kallt ute men min radiator är ändå sval, varför då?

Radiatortermostaten känner av när rummet når rätt inomhustemperatur och stänger då automatiskt av radiatorn. Radiatorn kan därför upplevas som kall när det är 21°C i rummet.

Hur gör jag för att mäta inomhustemperaturen i min bostad?

Du mäter rumstemperaturen i lägenheten i mitten av rummet på en meters höjd över golvet. Att mäta vid en yttervägg eller vid en fönsterbänk ger ett felaktigt mätresultat.

Vad gör jag om inomhustemperaturen är lägre än 21°C och radiatorn trots det är kall?

Är den uppmätta inomhustemperaturen lägre än 21°C så kontrollera först hur det är möblerat vid radiatorerna. Det är viktigt att radiatortermostaten och radiatorn inte skyms av möbler eller täcks över med gardiner eller elementskydd. Möbler och dylikt framför radiatorn hindrar värmen från att sprida sig i rummet, vilket gör att

radiatortermostaten avläser en högre rumstemperatur än det är i rummet och radiatorn stängs av.

JMs rutin om fel uppstår i någon enskild radiator eller i värmesystemet

Din fastighetsskötare kommer och mäter inomhustemperaturen i lägenhetens vistelsezon. Skulle temperaturen vara lägre än 21°C kontrolleras det att tilluftsdonen vid fönstren är öppna och rätt monterade samt att inga möbler står framför radiatorn eller radiatortermostaten. Det kontrolleras även att det inte är luft i radiatorn eller att radiatortermostaten har hakat upp sig på grund av smuts. Skulle det fortfarande vara för låg rumstemperatur i lägenheten tittar man på eventuella åtgärder i de centrala delarna av värmesystemet för att komma tillrätta med problemet.

Exempel på radiatortermostat

Är radiatortermostaten fullt öppen ger det en temperatur på 21°C i rummet. Önskas en lägre temperatur går det att sänka efter eget tycke.



1.2 Kök och badrum

Toalettstol, handfat och badkar

Toalettstol och handfat måste rengöras regelbundet. Använd toalettborste och rengöringsmedel när du rengör toalettstolen. För handfat och badkar används en mjuk borste, t ex en diskborste. Tänk på att starkare rengöringsmedel ofta är skadliga för miljön och polerande medel förstör ytskiktet på porslinet. Tänk på att endast toalettpapper kan spolas ner i wc-stolen, eftersom det löser upp sig vid kontakt med vatten. Om du spolar ner exempelvis pappershanddukar kan det bli stopp i systemet. Porslinet i handfat och wc-stol tål inte alltför höga temperaturer. Att tömma vatten varmare än 60°C i en wc-stol kan orsaka sprickor i porslinet. Smörj även alla rörliga delar på duschväggarnas gångjärn en till två gånger per år.

Avlopp och vattenlås

Avloppsrören i kök och badrum har ett vattenlås för att förhindra dålig lukt från avloppet. Vattenlås och golvbrunn rengörs enligt anvisningar en gång i kvartalet, se <https://www.im.se/bostader/att-kopa-nytt/underhall-av-din-im-bostad/>. Var noga med att sätta tillbaka golvbrunnsinsatsen enligt anvisningarna för att undvika lukt. Om vattenlåsen torkar ut (t.ex. när du är bortrest) kan dålig lukt uppstå. Spola då rikligt med vatten i golvbrunn, wc, handfat och köksvask. Om lukten inte försvinner efter några timmar kan det vara något fel i systemet. Håll inte stekfett i köksavloppet eftersom avloppsrören då sätts igen. Stekfettet torkas upp med exempelvis hushållspapper och kastas i soporna.

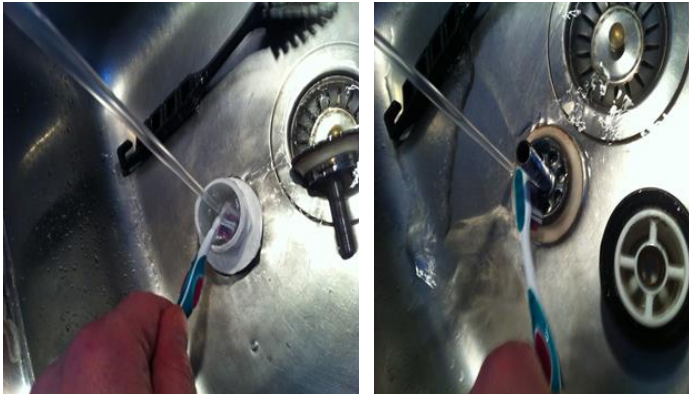
Handdukstork

För att ta bort smuts, kalkfläckar och avlagringar från din handdukstork, räcker det för det mesta att torka med ett mildt rengöringsmedel som du sedan torkar bort med fuktig trasa. Torrtorka med trasa eller frottéhandduk. Tänk på att kromade eller färgade ytor samt ytor av metall lätt skadas av syra, stålull och rengöringsmedel med ammoniak eller slipmedel.

**Exempelbilder;
Skötsel av bräddavlopp samt vattenlås i tvättställ.
Demontera vattenlås.**



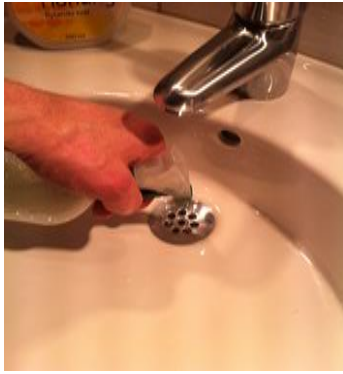
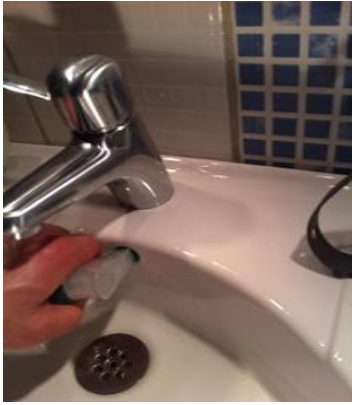
Rengöring av silventil.



Rengör och återmontera.



Spruta på rikligt med en blandning av ättiksprit och citronsyra.



1.3 Blandare, avstängning av vatten och varmvattenmätning

I bostadens badrum och kök finns blandare där varm- och kallvatten blandas i en kran. Blandarna är energieffektiva för att undvika onödig vattenåtgång. I ett flerbostadshus kan det ibland bli långa ledningsdragningar, varför det kan dröja en stund innan vattnet uppnår önskad temperatur. Av säkerhetsskäl har varmvattnet en inställd maxtemperatur.

Rengöring

Förkromade ytor rengörs regelbundet och lättast med flytande rengöringsmedel eller tvållösning. Kalkfläckar kan avlägsnas med utspädd hushållsättika som torkas bort med en fuktig trasa. För att undvika repor på förkromade ytor, använd aldrig skurmedel, stålull eller rengöringsmedel med polerfunktion. Undvik även sura och alkoholhaltiga rengöringsmedel.

Skvallerrör

Från schakten/fördelarskåp finns ett "skvallerrör" som mynnar ut i badrum eller wc. Syftet med röret är att snabbt upptäcka eventuellt läckage i schaktens fördelarskåp och förhindra omfattande och dyra saneringsarbeten efter läckage. Om det kommer vatten ur skvallerröret måste vattnet i fastigheten omedelbart stängas av och felanmälan göras.

Avstängning av vatten

Om bostaden råkar ut för ett vattenläckage ska du omgående stänga av vattnet! Detsamma gäller när arbete utförs på blandare eller andra vattenanslutningar. Huvudavstängningsventiler för hela trapphuset finns i trapphuset/källare samt i fördelarskåpen placerade på våningsplanen i trapphusen. I några få fall är fördelarskåpet placerat i lägenhet och då finner ni avstängaren där. I samtliga lägenheter finns avstängare för tvättmaskin placerad i badrummet.

Individuell varmvattenmätning

I varje lägenhet är en varmvattenmätare monterad i rörschaktet. Vattenförbrukningen kan läsas av direkt på dess räkneverk. Vattenmätarna är dessutom utrustade för trådlös avläsning till ett i fastigheten uppbyggt mätvärdesinsamlingssystem. Det avlästa mätvärdet blir underlag för utdebitering av varje lägenhets varmvattenförbrukning och kostnad. Mätningen startar från det att man har flyttat in i sin lägenhet.

2. El

2.1 Elektricitet och jordfelsbrytare

Varje lägenhet har ett elcentralskåp, där all el kommer in i bostaden. Från skåpet leds sedan elen ut i din lägenhet. Huvudsäkring för din lägenhet sitter i ditt elcentralskåp. Varje lägenhets elcentralskåp har ytterligare en huvudsäkring i husets centrala elrum. Detta innebär att huvudsäkringen i husets elrum i vissa fall kan lösa ut före den enskilda lägenhetens huvudsäkring. För att åter få ström måste båda huvudsäkringarna vara tillslagna.

I bostadens elcentralskåp finns även automatsäkringar, grupperade efter funktion och placering. Observera att automatsäkringarna ersätter den äldre typen av säkringar som skruvades fast. När automatsäkringen är tillslagen pekar brytaren uppåt, om säkringen löser ut pekar brytaren neråt. Säkringen behöver inte bytas utan återställs genom att trycka upp brytaren igen. Exakt var varje säkring är kopplad framgår av ett schema som finns på insidan av luckan till elcentralskåpet. Om en automatsäkring löser ut ska du ta reda på orsaken innan säkringen slås på igen.

Elmätare är placerade i husets el-rum alternativt i respektive våningsplans el-nisch. Kontakta ansvarig i föreningen om du vill läsa av din mätarställning eller få tillträde till husets huvudsäkringar. Din elleverantör fjärravläser din elförbrukning.

Eluttag och belysning

El och belysning i din bostad installeras av en behörig elektriker. Alla rum tänds och släcks med en strömbrytare som sitter på väggen vid eller i rummet.

Eluttagen är placerade enligt ritningen som gäller för din bostad. De armaturer som installerats finns angivna i armaturförteckningen i detta avsnitt.

Belysningsarmaturer till badrum och klädkammare ingår i din bostad. I övriga rum finns uttag där du själv får sätta upp belysning. Om du har spotlights under skåp, tänk på att inte sätta in en lampa med högre effekt än 10 W eftersom lampan då blir för varm. Det finns flera typer av spotlights, vilka har olika lampor som byts på olika sätt.

Strömbrytare och eluttag bör regelbundet kontrolleras så att dessa är hela. En spräckt strömställare eller ett spräckt eluttag kan betyda direkt livsfara. Alla eluttag är jordade, använd därför alltid godkända jordade elkontakter. Dubbelisolerade apparater, exempelvis elvisp och hårtork, kan även anslutas till jordade uttag. Apparaterna är då märkta med en dubbelkvadrat, ett så kallat FI-märke.

De flesta eluttag har enfasanslutning. Till vissa apparater med hög effekt, exempelvis spis, kan tre faser utnyttjas.

Elarbeten och säkerhet i hemmet

Elarbeten ska alltid utföras av en auktoriserad elektriker, både ur säkerhets- och försäkringssynpunkt. Tips om elsäkerhet i hemmet finns att hämta hos Elsäkerhetsverket (www.elsakerhetsverket.se). Belysning och övrig elektrisk utrustning som du installerat ansvarar du själv för.

Jordfelsbrytare

I elcentralskåpet finns en jordfelsbrytare som har till uppgift att bryta strömmen om det uppstår ett jordfel i någon elektrisk apparat. Samtliga eluttag, inklusive kyl och frys, är petsäkra och anslutna till jordfelsbrytaren för att öka säkerheten. Använd därför alltid godkända jordade el-kontakter i uttagen. Jordfelsbrytaren har en testknapp som används för att kontrollera om jordfelsbrytaren fungerar som den ska. När knappen trycks in ska jordfelsbrytaren lösa ut. Återställ jordfelsbrytaren igen efter kontrollen. Kontrollen bör göras med högst sex månaders intervall.

Följande åtgärder rekommenderas när jordfelsbrytaren löser ut:

1. Sätt jordfelsbrytaren i "till-läge". Om den inte löser ut igen tyder det på en tillfällig störning som var övergående.
2. Om jordfelsbrytaren löser ut direkt efter tillslaget finns det en felkälla någonstans i bostaden. Slå då av alla automatsäkringar i elcentralskåpet.
3. Sätt jordfelsbrytaren i "till-läge" igen. Om jordfelsbrytaren löser ut innan några automatsäkringar återställts finns felet i elcentralskåpet, kontakta JM Kundtjänst Bostad (under garantitiden) eller en behörig elektriker direkt (efter garantitidens utgång). Annars gå vidare till nästa punkt.
4. Återställ nu en automatsäkring i taget tills jordfelsbrytaren löser ut på nytt. Felet är nu lokaliserat till den säkringsgrupp som återställdes till nätet sist i ordningen.
5. Dra ut alla stickproppsanslutna apparater inklusive alla lampputtagsansluta apparater som hör till denna grupp. Sätt därefter jordfelsbrytaren i "till-läge" igen. Löser jordfelsbrytaren ut omedelbart så finns felet i den fasta elinstallationen. Kontakta JM Kundtjänst Bostad (under garantitiden) eller en behörig elektriker direkt (efter garantitidens utgång). Annars gå vidare till nästa punkt.
6. Anslut en apparat i sänder till uttagen tills jordfelsbrytaren på nytt löser ut. Det är sannolikt att den sist anslutna apparaten är felaktig. Låt nu en fackkunnig person undersöka och reparera apparaten.



På bilden till vänster ser du ett exempel på en jordfelsbrytare. Jordfelsbrytaren på bilden är ställd i läge "på" då brytaren pekar uppåt. I frånslaget läge pekar strömbrytaren nedåt.



Armaturförteckning

BYGGHANDLING

1(11)

Projekt: Anemonen (Betongröret)
Projekt nr: 15216
Datum: 2015-06-26
Senast ändrad: 2017-05-18 Rev D
Upprättad av: ML

	Rev	A		Best.nr	Antal
Beteckning		G1	Litt.		
Typ		Överdel spegel 60 sidoljus			136
Bestyckning		2x14W T5		Ingår	
Övrig info					
Beställes från:		Svedbergs (tillhandahålls av JM)		IP 44	



	Rev	A		Best.nr	Antal
Beteckning		G2	Litt.		
Typ		Opus 120		E75 308 32	140
Bestyckning		1x11W E27 LED 2700 K		E83 845 14	
Montage		Dikt tak alternativt på vägg			
Mått		Ø116mm höjd 200mm			
Tillbehör		-			
Övrig info		Matt opalglas			
Beställes från:		Sv. Elkedjan (Ifö Electric)		IP 54	



	Rev	A		Best.nr	Antal
Beteckning		G3	Litt.		
Typ		Rak porslinssockel		E75 000 15	52
Bestyckning		1x14W E27 Spiralförmad lågenergi 2700 K		E83 855 68	
Montage		Dikt tak alternativt på vägg			
Mått		Ø70mm höjd 63mm			
		Glasglob 150mm		E79 060 03	
Övrig info					
Beställes från:		Sv. Elkedjan (Ifö Electric)		IP 54	



J&H Elteknik
Bergsbrunnagatan 5
753 23 Uppsala

Tel: 018-470 60 50

www.jhelteknik.se
info@jhelteknik.se

Dok.mall: Armaturförteckning



Armaturförteckning

BYGGHANDLING

2(11)

Projekt: Anemonen (Betongröret)
 Projekt nr: 15216
 Datum: 2015-06-26
 Senast ändrad: 2017-05-18 Rev D
 Upprättad av: ML

	Rev	A		Best.nr	Antal
Beteckning		G4	Litt.		
Typ		9020B		E75 509 12	7
Bestyckning		1x14W G27 Spiralformad lågenergi 2700 K		E83 855 68	
Montage		På dörrkarm			
Mått		174x95 höjd 60mm			
Tillbehör					
Övrig info		Skärm av pulverlackerad stålplåt			
Beställes från:		Sv. Elkedjan (Proton)		IP	



	Rev	A		Best.nr	Antal
Beteckning		G5	Litt.		
Typ		Rak porslinssockel		E75 000 15	3
Bestyckning		1x14W E27 Spiralformad lågenergi 2700 K		E83 855 68	
Montage		På vind			
Mått		Ø70mm höjd 63mm			
		Glasglob 150mm		E79 060 03	
Övrig info					
Beställes från:		Sv. Elkedjan (Ifö Electric)		IP 54	



	Rev	A		Best.nr	Antal
Beteckning		L1	Litt.		
Typ		Viking 3131/28 D		E70 210 81	106
Bestyckning		1x28W G5 T5 3000K		E93 430 26	
Montage		Under väggskåp, rörutlopp 1390 öfg.			
Mått		1181x107mm höjd 44mm			
Tillbehör		-			
Övrig info		Vit pulverlackerad stålplåt, gavlar i plast. Ett dubbelt eluttag inkluderat i armaturen			
Beställes från:		Sv. Elkedjan (Proton)		IP 20	



J&H Elteknik
 Bergsbrunnsgatan 5
 753 23 Uppsala

Tel: 018-470 60 50

www.jhelteknik.se
 info@jhelteknik.se

Dok.mall: Armaturförteckning



Armaturförteckning

BYGGHANDLING

5(11)

Projekt: Anemonen (Betongröret)
 Projekt nr: 15216
 Datum: 2015-06-26
 Senast ändrad: 2017-05-18 Rev D
 Upprättad av: ML

	Rev	A	Best.nr	Antal
Beteckning		L5		
Typ		Viking 3131/14 D	E70 210 80	29
Bestyckning		1x14W G5 T5 3000K	E83 430 02	
Montage		Under väggskap, rörutlopp 1390 öfg.		
Mått		581x107mm höjd 44mm		
Tillbehör		-		
Övrig info		Vit pulverlackerad stålplåt, gavlar i plast. Ett dubbelt eluttag inkluderat i armaturen		
Beställes från:		Sv. Elkedjan (Proton)	IP 20	



	Rev	A	Best.nr	Antal
Beteckning		L6		
Typ		Fog	75 990 902	18
Bestyckning		8W LED 2700K	Ingår	
Montage		Pendlas från tak/undertak Ljuskällans maxhöjd 3000 öfg		
Mått		Ø350mm		
Tillbehör				
Övrig info		Kupa av blåsträt klarglas. Svart fäste		
Beställes från:		Sv. Elkedjan (Zero)	IP 20	



	Rev	C	Best.nr	Antal
Beteckning		L7		
Typ		LED-list 250	E75 021 39	
Bestyckning		4,5W LED integrerad 2700 K	Ingår	
Montage		Under väggskap		
Mått		250x15x6 mm		
Tillbehör		Drivdon 60W dimbar	E79 807 62	
		Drivdon dimbar inkl. 2x5m kabel	E79 808 37	
		LED Dimmer 230 (kräver noll anslut)	E13 775 72	
Övrig info		Levereras med klammers skruv och kablage för komplett montage. Kan installeras med dimmer enligt montageanvisning. Monteras minst 15 mm från överskåpslisten för att undvika skuggning på bänk.		
Beställes från:		Sv. Elkedjan (Lightab)	IP 20	



Std i el-kalkylmall

J&H Elteknik
 Bergsbrunnagatan 5
 753 23 Uppsala

Tel: 018-470 60 50

www.jhelteknik.se
 info@jhelteknik.se

Dok.mall: Armaturförteckning



Armaturförteckning

BYGGHANDLING

6(11)

Projekt: Anemonen (Betongröret)
 Projekt nr: 15216
 Datum: 2015-06-26
 Senast ändrad: 2017-05-18 Rev D
 Upprättad av: ML

	Rev	C	Best.nr	Antal	
Beteckning		L8	Litt.		
Typ		LED-list 350	E75 010 83		
Bestyckning		6W LED integrerad 2700 K	Ingår		
Montage		Under väggskap			
Mått		350x15x6 mm			
Tillbehör		Drivdon 60W dimbar	E79 807 62		
		Drivdon dimbar inkl. 2x5m kabel	E79 808 37		
		LED Dimmer 230 (kräver noll anslut)	E13 775 72		
Övrig info		Levereras med klammers skruv och kablage för komplett montage. Kan installeras med dimmer enligt montageanvisning. Monteras minst 15 mm från överskåpslisten för att undvika skuggning på bänk.			
Beställes från:		Sv. Elkedjan (Lightab)	IP 20		



Std i el-kalkylmall

	Rev	C	Best.nr	Antal	
Beteckning		L9	Litt.		
Typ		LED-list 550	E75 010 85		
Bestyckning		9W LED Integrerad 2700 K	Ingår		
Montage		Under väggskap			
Mått		550*15*6 mm			
Tillbehör		Drivdon 60W dimbar	E79 807 62		
		Drivdon dimbar inkl. 2x5m kabel	E79 808 37		
		LED Dimmer 230 (kräver noll anslut)	E13 775 72		
Övrig info		Levereras med klammers skruv och kablage för komplett montage. Kan installeras med dimmer enligt montageanvisning. Monteras minst 15 mm från överskåpslisten för att undvika skuggning på bänk.			
Beställes från:		Sv. Elkedjan (Lightab)	IP 20		



Std i el-kalkylmall

J&H Elteknik
 Bergsbrunnagatan 5
 753 23 Uppsala

Tel: 018-470 60 50

www.jhelteknik.se
 info@jhelteknik.se

Dok.mall: Armaturförteckning



Armaturförteckning BYGGHANDLING

7(11)

Projekt: Anemonen (Betongröret)
 Projekt nr: 15216
 Datum: 2015-06-26
 Senast ändrad: 2017-05-18 Rev D
 Upprättad av: ML

	Rev	C	Best.nr	Antal	
Beteckning		L10	Litt.		
Typ		LED-list 750	E75 010 87		
Bestyckning		12W LED Integrerad 2700 K	Ingår		
Montage		Under väggskåp			
Mått		750*15*6 mm			
Tillbehör		Drivdon 60W dimbar	E79 807 62		
		Drivdon dimbar inkl. 2x5m kabel	E79 808 37		
		LED Dimmer 230 (kräver noll anslut)	E13 775 72		
Övrig info		Levereras med klammers skruv och kablage för komplett montage. Kan installeras med dimmer enligt montageanvisning. Monteras minst 15 mm från överskåpslisten för att undvika skuggning på bänk.			
Beställes från:		Sv. Elkedjan (Lightab)	IP 20		



Std i el-kalkylmall

	Rev	C	Best.nr	Antal	
Beteckning		L11	Litt.		
Typ		Junistar Soft	E74 630 36		
Bestyckning		10W LED 2700 K	Ingår		
Montage		Infälld i undertak vid symetrisk placering enl. JMs spotplacering			
Mått		Ø 95mm höjd 48mm, hål Ø 83mm			
Tillbehör		Drivdon varje armatur, dimbar	Ingår		
		Dimmer, kan kopplas med trappfunktion	E13 775 70		
Övrig info		Vit, 30° spridning.			
Beställes från:		Sv. Elkedjan (SG)	IP 54		



J&H Elteknik
 Bergsbrunnagatan 5
 753 23 Uppsala

Tel: 018-470 60 50

www.jhelteknik.se
 info@jhelteknik.se

Dok.mall: Armaturförteckning



Armaturförteckning

BYGGHANDLING

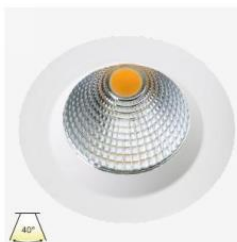
8(11)

Projekt: Anemonen (Betongröret)
 Projekt nr: 15216
 Datum: 2015-06-26
 Senast ändrad: 2017-05-18 Rev D
 Upprättad av: ML

	Rev	C		Best.nr	Antal
Beteckning		L12	Litt.		
Typ		Ledstar		E74 704 04	
Bestyckning		2,4W LED 2700 K		Ingår	
Montage		Under väggskåp, både infällt och utanpåliggande montage			
Mått		Ø 82mm höjd 21,3mm			
Tillbehör		Drivdon för 2-4 st armaturer, dimbar		E79 840 19	
		Dimmer, kan kopplas med trappfunktion		E13 775 70	
Övrig info		Borstat stål C/C-avstånd 400 mm			
Beställes från:		Sv. Elkedjan (SG)		IP 54	



	Rev	D		Best.nr	Antal
Beteckning		L13	Litt.		
Typ		Jupiter Pro outdoor EJ I JMs ARMATURFÖRTECKNING		E 7463878	2
Bestyckning		3000K 25W LED			
Montage		Under skärmtak Tr 1 Entre			
Mått		Håldiameter Ø83 Diameter Ø114 Höjd 110			
Tillbehör		Driver inkluderad			
Övrig info					
Beställes från:		(SG)		IP 44	



	Rev	A		Best.nr	Antal
Beteckning		N1	Litt.		
Typ		Visionata AT		7350566	8
Bestyckning		LED		Ingår	
Montage		Dikt tak/undertak På vägg 2300 öfg.			
Mått		340x60mm höjd 170mm			
Tillbehör		Piktogram, screenade		Ingår	
Övrig info					
Beställes från:		Effekta Power Systems AB			



J&H Elteknik
 Bergsbrunnagatan 5
 753 23 Uppsala

Tel: 018-470 60 50

www.jhelteknik.se
 info@jhelteknik.se

Dok.mall: Armaturförteckning



Armaturförteckning

BYGGHANDLING

9(11)

Projekt: Anemonen (Betongröret)
 Projekt nr: 15216
 Datum: 2015-06-26
 Senast ändrad: 2017-05-18 Rev D
 Upprättad av: ML

	Rev	A	Beställn.nr.	Antal
Beteckning		N2		
Typ		Visionata AT	7350566	11
Bestyckning		LED	ingår	
Montage		Dikt tak/undertak Utan piktogram På vägg rörutlopp		
Mått		340x60mm höjd 170mm		
Tillbehör		Piktogram, screenade	Ingår	
Beställes från:		Effekta Power Systems AB		



	Rev	A	Best.nr	Antal
Beteckning		P1		
Typ		Pollare rotation	77 993 702	11
Bestyckning		35W G12 metallhalogen 3000 K	E83 482 65	
Montage		Monteras med markjörn för fastgjutning eller med bultfäste.		
Mått		Ø168mm höjd 720mm		
Tillbehör				
		Fäste för fundament	E77 781 50	11
Övrig info				
Beställes från:		Sv. Elkedjan (Scan Interlight)	IP 65	



	Rev	A	Best.nr	Antal
Beteckning		Y1		
Typ		A.01	77 990 702	115
Bestyckning		1x18W Gx24q 3000K	E83 451 97	
Montage		Balkong, uteplats		
Mått		185x190mm djup 230mm		
		Distansring grå	Kompl.	
Tillbehör		Distansring vit	Kompl.	
Övrig info		Grå förzinkad metall, matt akryl, upp- och nedljus		
Beställes från:		Sv. Elkedjan (Zero)	IP 44	



J&H Elteknik
 Bergsbrunnagatan 5
 753 23 Uppsala

Tel: 018-470 60 50

www.jheteknik.se
 info@jheteknik.se

Dok.mall: Armaturförteckning

2.2 TV, telefon och dator

Det finns ett avtal mellan din bostadsrättsförening och Telia om installation av bredband i din bostad. Bredbandsnätet består av en så kallad Triple Play-funktion som levererar Digital-tv, telefon och Internetanslutning.

Följande ingår:

- Bredbandstelefonti och telefonfördelare.
- Internetanslutning med en hastighet på 100/100 Mbit per sekund.
- TV-abonnemang "Lagom" ingår.
- 1 st. Telia Digital-tv box, tillhör förening/fastighetsägare.
- 1 st. Bredbandswitch som även stödjer trådlöst internet, tillhör förening/fastighetsägare.

Du som boende kan beställa högre hastigheter på internet, du kan beställa fler Tv-kanaler/Tv-paket samt tjänster på din bredbandstelefonti.

Se www.telia.se/fiber för aktuellt erbjudande och priser för privathushåll.

IT-skåp

I de flesta bostäderna är IT-skåpet placerat i klädkammaren eller i hallen bredvid el-centralen. I IT-skåpet finns en panel med numrerade uttag, en så kallad Patchpanel. I din Patchpanel bestämmer du själv vilken funktion nätverksuttagen i respektive rum ska ha.

När du flyttar in är vissa uttag i sovrum, vardagsrum och kök redan aktiverade enligt information på insidan av IT-skåpet, men du kan alltså flytta och ändra fritt till andra uttag.

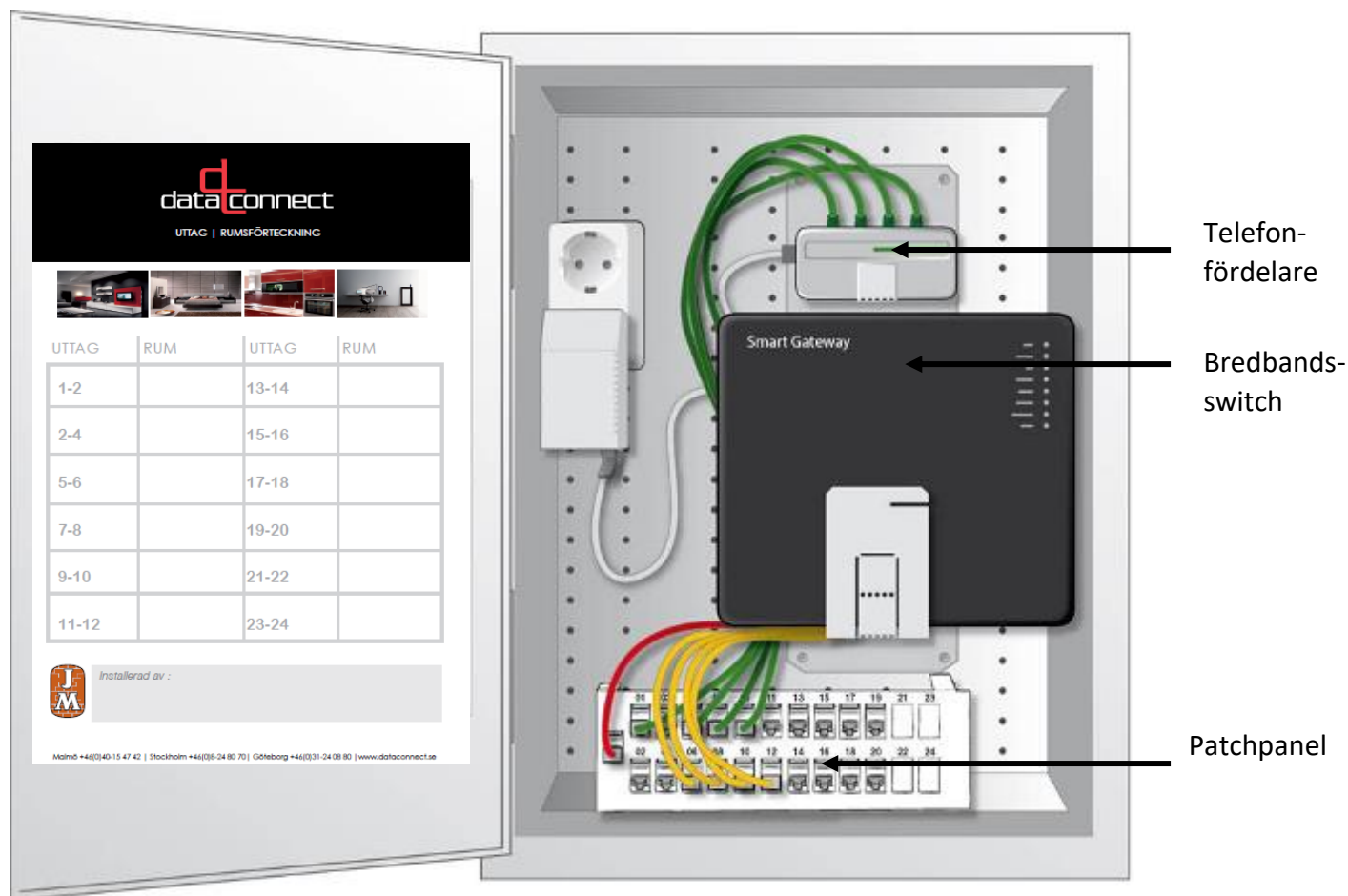
Bredbandsswitchen (Gateway) kan även fungera som trådlös router. Eftersom anslutningen är trådlös påverkas signalstyrkan av omgivningen. Du kan uppleva att du ibland tappar din trådlösa anslutning, eller att du inte har någon av olika anledningar. När många i samma lägenhet/hushåll är anslutna samtidigt kan hastigheten försämrast när ni surfar eller laddar filer.

Den trådlösa uppkopplingen påverkas av yttre faktorer. Nedan finns några tips på hur du kan förbättra ditt trådlösa nätverk:

- Avståndet mellan router och dator. Ju längre avstånd desto svagare blir signalstyrkan, och därmed hastigheten.
- Betongväggar, sten eller metall kan försämrast den trådlösa signalstyrkan. Testa att flytta utrustningen närmare routern och se om det sker förändring.
- Ha inte andra elektriska produkter såsom tv, radio och trådlösa telefoner i närheten av Bredbandsswitchen/"routern", eftersom signalstyrkan för ditt trådlösa nätverk kan då påverkas
- Installera ytterligare en bredbandsswitch/"router" i ett rum närmare den plats där du vill ha trådlös anslutning, den fungerar som en förstärkare.

Du är välkommen att kontakta Telia Support 90 200 för hjälp med felsökning och support.

Exempel, IT-skåp



Följande färger gäller för kablarna i IT-skåpet:

Telefon:

Grönt uttag Bredbandsswitch

TV och dator:

Gult uttag Bredbandsswitch

Inkommande fiber:

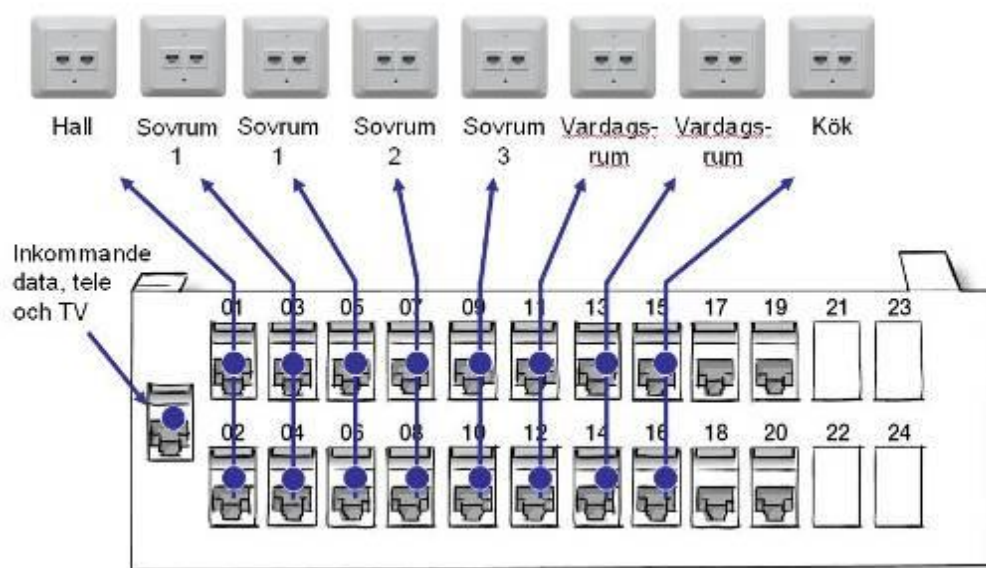
Rött uttag Bredbandsswitch (ska inte flyttas)

Begreppsförklaring IT-skåp

CatX-kabel	"Kategori XX kabel" är en standardiserad kopparkabel för nätverksöverföring. Kabeln förmedlar exempelvis digital-TV-, bredbandstelefon- och datasignaler i ett nätverk.
Digitalbox	Omvandlar den digitala TV-signalen till en analog signal. Digitalboxen behövs för att analoga TV-apparater ska kunna visa digitala signaler. Digitalboxen är tillverkad för Telias TV-tjänster. En digitalbox från andra leverantörer (exempelvis ComHem, Boxer, Viasat eller digitalbox inbyggd i TV) går ej att använda. Varje TV-apparat måste ha en egen digitalbox.
Media och Triple-play	Begreppet "media" innebär i detta sammanhang: TV, telefon och dator, vilket även kallas Triple-play.
Patchpanel (korskopplingspanel)	En kopplingspanel med RJ45-uttag för flexibel uppkoppling av olika media i olika uttag i respektive rum.
Nätverkskabel	En Cat5e-kabel med RJ45-kontakter i var sin ände. Kabeln används i Patchpanelen för att förbinda inkommande media med önskat uttag. Samma typ av kabel används för att ansluta utrustningen för de tre tjänsterna i respektive rum.
RJ45-uttag	<p>Ett mediauttag som används för anslutning av TV, telefon och Internet. Bilden nedan till vänster visar en uttagslock med 2 st. RJ45-uttag. Bilden nedan till höger visar hur kontakten RJ45 på en Cat5e-kabel ser ut.</p> 
Telefonfördelare	En fördelare som möjliggör att du kan koppla in upp till fyra telefoner till samma telefonnummer samtidigt.
Bredbandsswitch	Fördelar inkommande signal till TV, telefon och dator. Bredbandsswitchen kan även fungera som en trådlös router. 4 utgångar, gula kablar, för TV eller data.

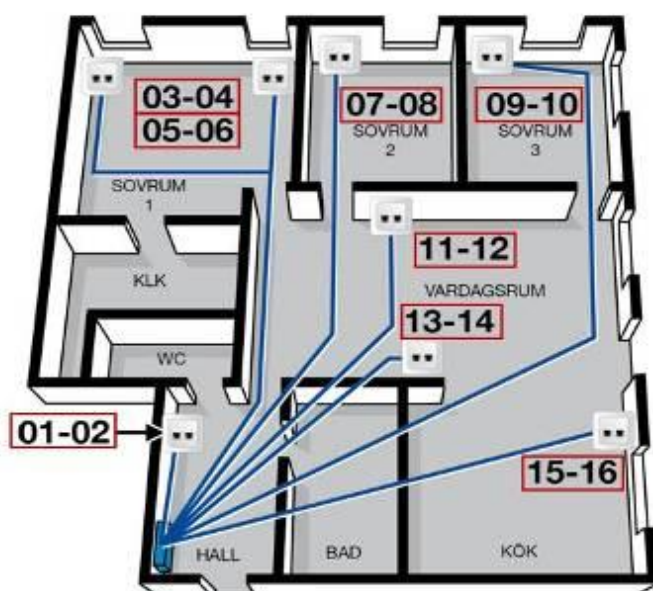
Exempel, Patchpanel:

De numrerade uttagen på din Patchpanel kan till exempel vara placerade enligt nedan.



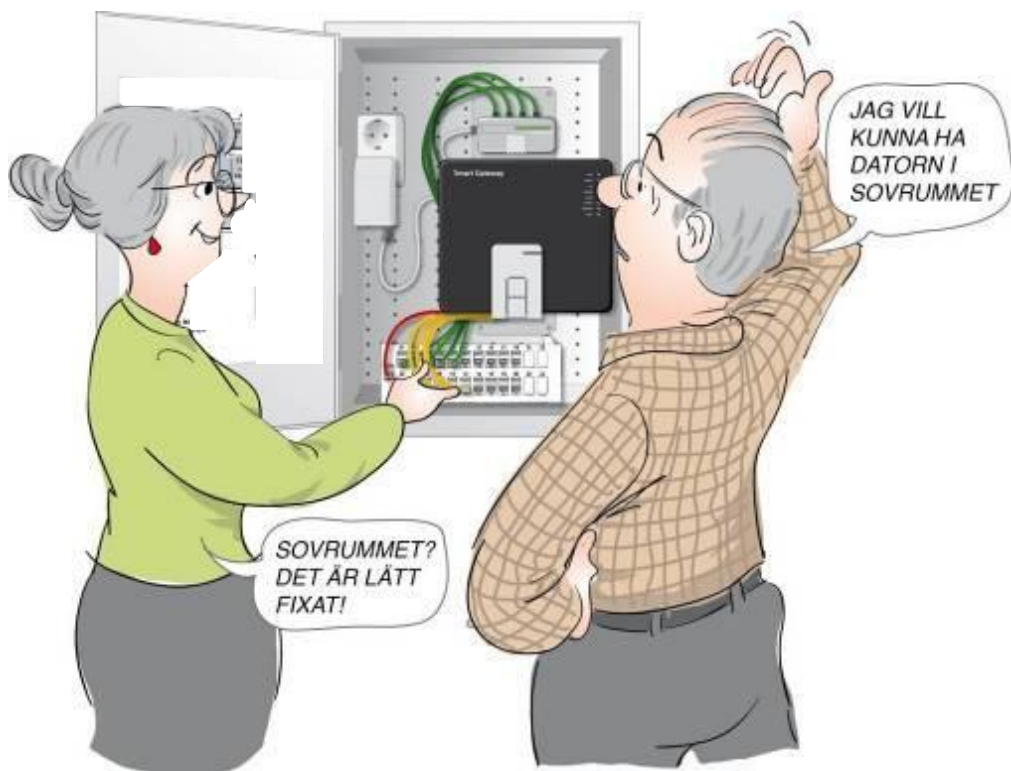
Genom att exempelvis koppla in nätverkskabeln från det gula uttaget i Bredbandsswitchen till uttag 09 i Patchpanelen får du TV eller internet i ditt multimediauttag med nummer 09 i sovrum 3.

Exempel på numrering av uttag i lägenhet:

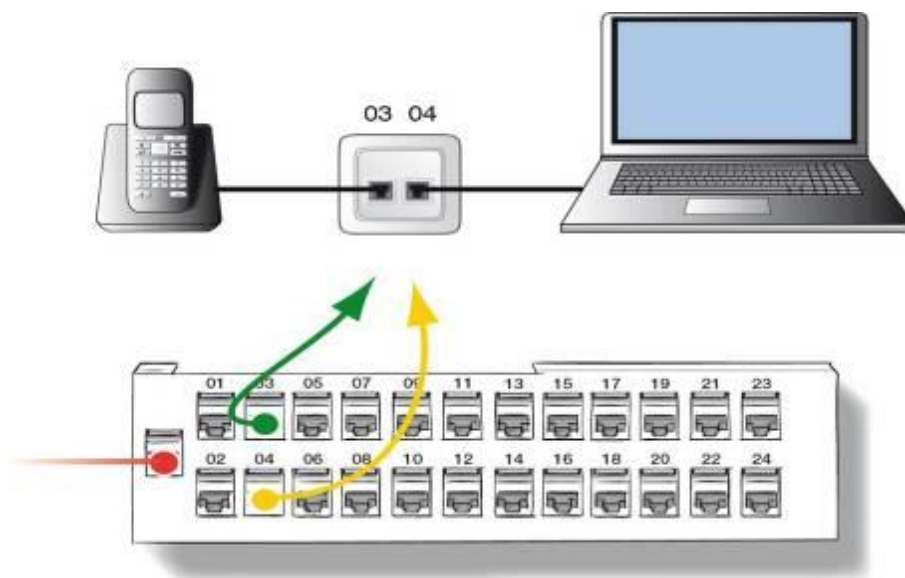


Uttagen är numrerade medurs.

Funktionerna kan alltså flyttas ”hur som helst”

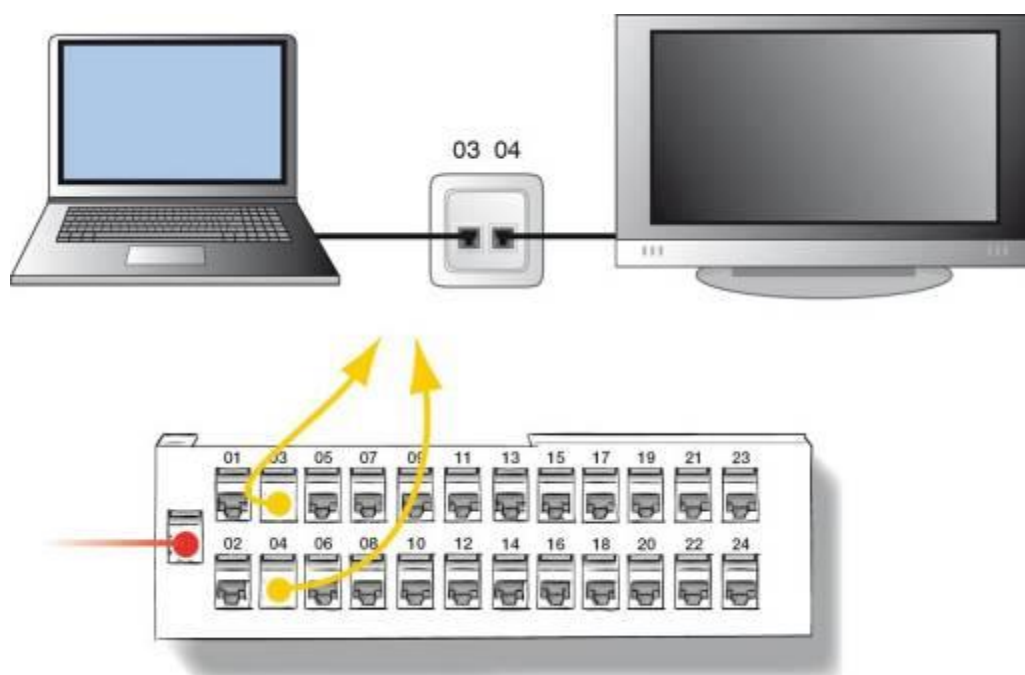


Telefon och en dator kopplat i sovrummets uttag:



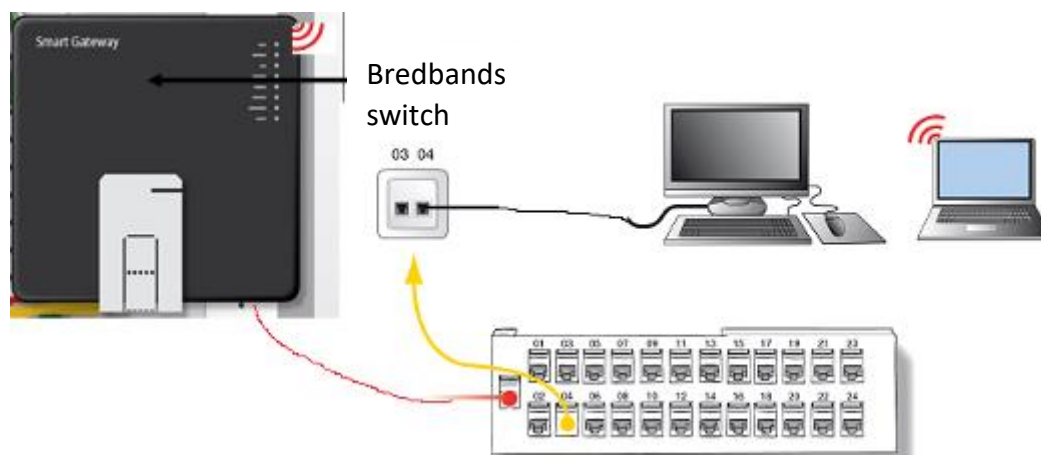
Kablarna kopplas i IT-skåpet från Bredbandsswitchen. Gult uttag för dator, TV eller grönt uttag för telefoni till Patchpanelen för att välja funktion på uttagen i respektive rum.

Dator och TV kopplat till sovrummets uttag:

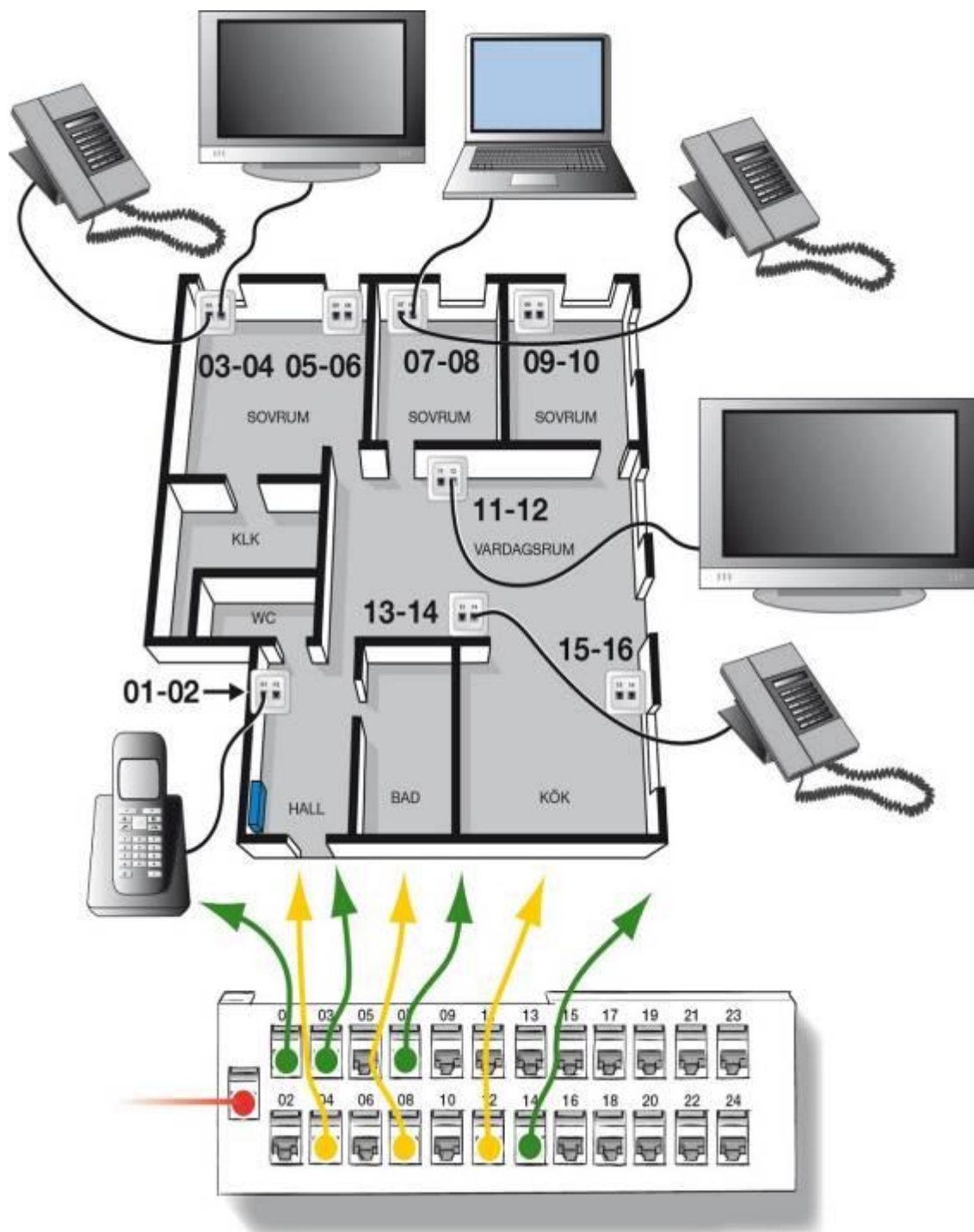


Kablarna kopplas i IT-skåpet från Bredbandsswitchen. Gult uttag för dator, Tv eller grönt uttag för telefoni till Patchpanelen för att välja funktion på uttagen i respektive rum.

Inkoppling av en dator samt trådlöst internet:



Exempel bostad med två TV-apparater, en dator och fyra telefoner:



Kablarna kopplas i IT-skåpet från Bredbandsswitchen. Gult uttag för dator och TV. Grönt uttag för telefoni.

2.3 Komfortelgolvvärme i våtrum

Komfortelgolvvärme, med el som energikälla, är ett inredningsval och ingår inte som original i lägenheterna.

Syftet med komfortelgolvvärmen är att klinkergolvet inte ska upplevas kallt men det är inte avsett som värmekälla eftersom elvärme är en ineffektiv uppvärmningsmetod. Bostadens uppvärmningsbehov tillgodoses via radiatorer.

Komfortelgolvvärmen regleras med en termostat. Den är förprogrammerad avseende temperatur och tidsintervaller för att optimera effekten, se leverantörens skötselanvisningar. Elförbrukning går på hushållselen.

Observera att temperaturen på golvet av medicinska skäl inte får överstiga 26°C.

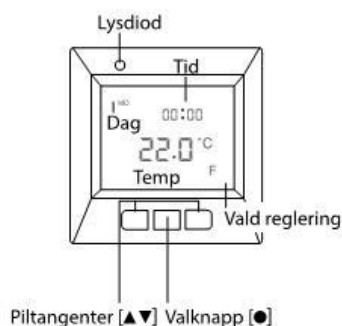
Snabbguide EB-Therm 355

Kom igång fort och lätt! Här får du en guide till de viktigaste funktionerna och inställningarna, en introduktion till energisparprogrammen och en översikt av menysystemet.

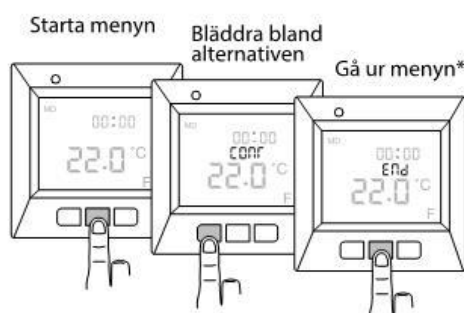
Läs alltid hela manualen för fullständig produktinformation.

Kom igång med EB-Therm

Så här ser displayen ut vid första uppstarten.

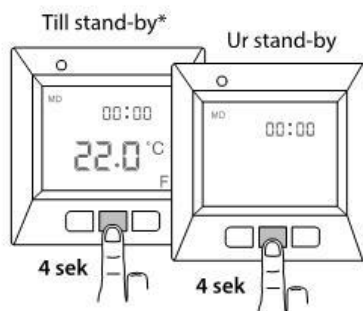


Använda menyn



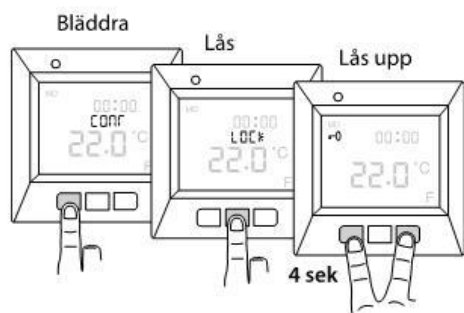
*Alt. vänta 30 sek för att gå ur automatiskt.

Stänga av och sätta på



*Värmen regleras inte. Klockan går och programmeringen sparas i minnet.

Låsa knappsatsen

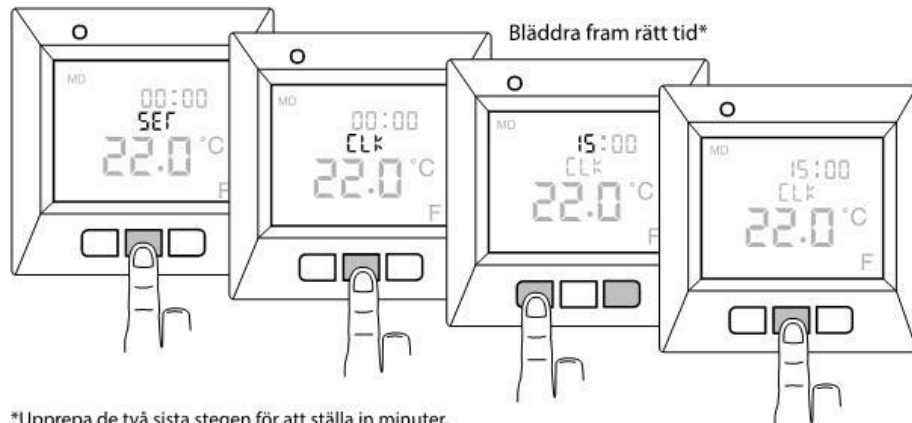


ebeco.com

Grundinställningar

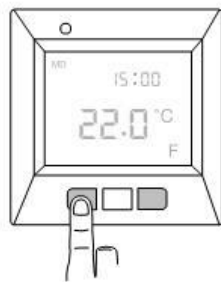
Tid och datum

För att kunna använda alla funktioner behöver du först ställa in tid och datum.



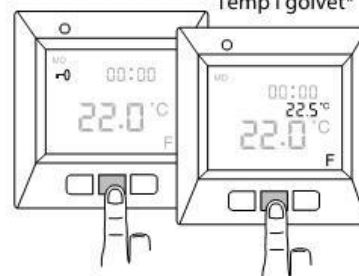
*Upprepa de två sista stegen för att ställa in minuter, dag, månad och år. Rätt veckodag ställs in automatiskt.

Önskad temperatur



Visa faktisk temperatur

Lås först knappar Temp i golvet*



*Om termostaten är inställd på *Golvtermostat*. Annars visas aktuell temperatur i rummet (R).

Mer om temperatur EB-Therm 355 kan reglera temperaturen på tre olika sätt, golvtermostat, rumstermostat eller rums- och golvtermostat. På så sätt kan både komforttemperatur och eventuella temperaturkrav på golvmaterial kombineras. Om golvgivaren är inkopplad när termostaten slås på för första gången, väljs *golvtermostat* automatiskt. *Rumstermostat* kan ej väljas när golvgivaren är inkopplad. *Rums- och golvtermostat* ska användas i rum med trägolv och i rum med stora fönster som utsätts för solinstrålning. Läs mer om regleringsfunktionerna och hur du ställer in dem i manualen. Du kan alltid se aktuell temperatur genom att följa beskrivningen ovan.

Energisparprogram

Spara energi smart och enkelt! Med programmen anpassas uppvärmningen till ditt faktiska behov och värmen sänks när den inte behövs. Det finns fyra programalternativ:



Förinställt för
kontorsmiljö



Förinställt för
hemmiljö

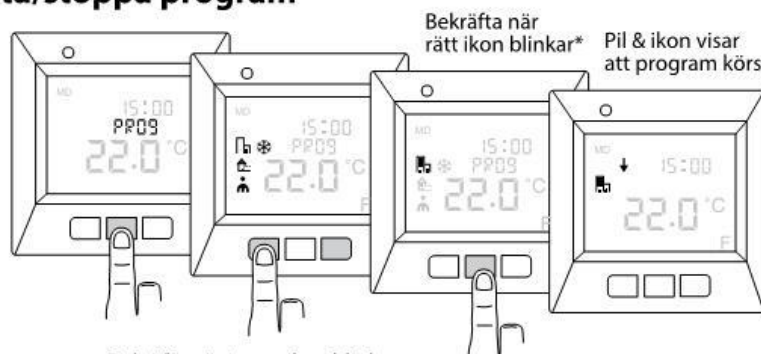


Programmera dina egna
personliga inställningar



Frostskydd för lokaler
som står tomma lång tid

Starta/stoppa program



*Stoppa program: Bekräfta när ingen ikon blinkar.

Programmera personliga inställningar

Skräddarsy uppvärmningen efter dina egna behov! Du har möjlighet att programmera tid och temp för fyra event varje dag; *vakna* ☀ *borta* ➡ *hemma* ⬅ och *natt* 🌙. Ett exempel:

Familjen vaknar varmt och behagligt 07:30. *Eventet vakna* ☀ *programmeras*: 23 °C kl 07:30.

De går hemifrån och värmen kan sänkas. *Borta* ➡ *programmeras*: 17 °C kl 09:30.

Familjen kommer tillbaka 17:00 till ett varmt hem. *Hemma* ⬅ *programmeras*: 21,5 °C kl 17:00.





På natten är ett svalt klimat bra både för miljön och sömnen. *Natt* 🌙 *programmeras*: 18 °C kl 22:30.



Glöm inte att starta programmet efteråt!

Sitemap över menyn

Så här är menyn i EB-Therm 355 uppbyggd. Här kan du snabbt se var alla funktioner och inställningar finns.

CONT Ställ in displayens kontrast 1-8	PROG Starta/stoppa program  Hemprogram  Kontorsprogram  Personligt program  Frostskyddsprogram	UTIL Visa inkopplad tid i % 24 HR 7 D 30 D 365 D
SET Diverse inställningar <div> <div> CLK Ställ in tid och datum. S Stäng av och sätt på automatiskt byte till sommartid RNF Ställ in hur temperaturen ska regleras. F (golvtermostat) - R (rumstermostat) - R&F OH Ställ in temperatur för begränsning av golvgivaren för R&F. </div> <div> FP Stäng av och sätt på frostskyddsprogram. 4E Ställ in det personliga programmet, tid och temperatur för upp till fyra händelser per dag. DISP Ställ in hur tiden visas, 24- eller 12-timmarsformat. LED Ställ in styrkan på displayens bakgrundsbelysning. </div> <div> AF Stäng av och sätt på den adaptiva funktionen. RST Återställer till fabrikinsställningar och raderar alla personliga inställningar. END Avslutar menyn och återgår till grundläge. </div> </div>		
LOCK Låser knappsatsen	END Avslutar menyn	

EBECO 355 B.20 160824

ebeco.com

2.4 Brandvarnare

Din bostad är utrustad med brandvarnare. Brandvarnaren ger ifrån sig högfrekventa "pip" när det är dags att byta batteri. Testa några gånger per år att brandvarnaren fungerar genom att trycka på testknappen. Brandvarnaren bör dammsugas regelbundet för att fungera tillfredsställande.

2.5 Kodlås

Ditt hus är försett med kodlås. Styrelsen ansvarar för koder samt eventuella tidsbegränsningar av dessa.

2.6 Porttelefon

Ditt hus är försatt med porttelefon. Styrelsen ansvarar för systemet och eventuella uppdateringar av anknytningsnummer.

Så här fungerar den. Då besökare vill nå lägenhetsinnehavaren slår han eller hon B + önskad anknytning på porttelefonens knappsats. Aktuellt nummer visas på en namntavla i anslutning till porttelefonen.

Hos lägenhetsinnehavaren ringer det på den telefon som har det nummer som angetts och programmerat in i systemet.

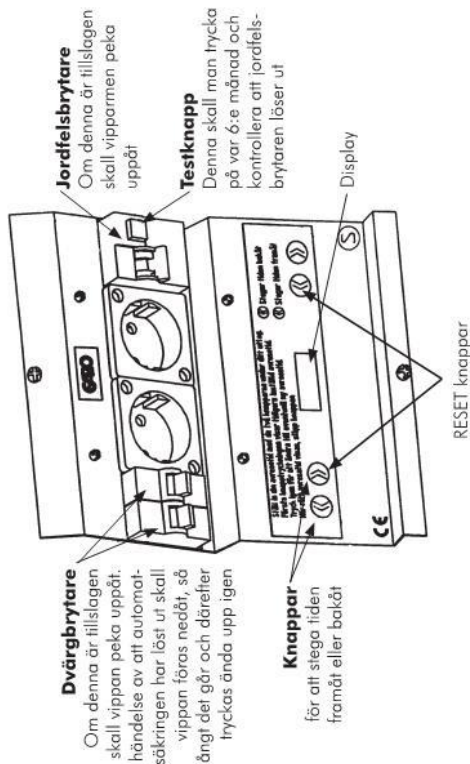
För att öppna dörren trycker den uppringde på **5:an** på telefonens knappsats och lägger på. Om dörren inte ska öppnas trycker han eller hon i stället på **0:an** och lägger på

2.7 Motorvärmare

Din bostadsrättsförening har tillgång till ett antal parkeringsplatser med el plint för motorvärmare, 10A. Motorvärmaruttagen slås på med en timer, som programmeras efter behov. Instruktioner för motorvärmaruttagen finns i leverantörens anvisningar på följande sida.

Användarinstruktion för bilvärmearruttag typ ATE-B

utrustade med 1 jordfelsbrytare och 2 dvärgbrytare



Inställning av klockan

Så här gör du:
Håll in båda knapparna tills siffrorna börjar blinka. Stega tiden med hjälp av knapparna, framåt eller bakåt, tills rätt tid visas. Efter några sekunder slutar siffrorna att blinka.

Avresetiden

Så här gör du:
Tryck in en av knapparna under ditt uttag. Avresetiden visas. Stega tiden med hjälp av knapparna tills rätt avresetid visas. Efter några sekunder visas aktuell tid igen.

Tillslagstiden

är 3 timmar före inställd avresetid. Inställningen är repeterande.

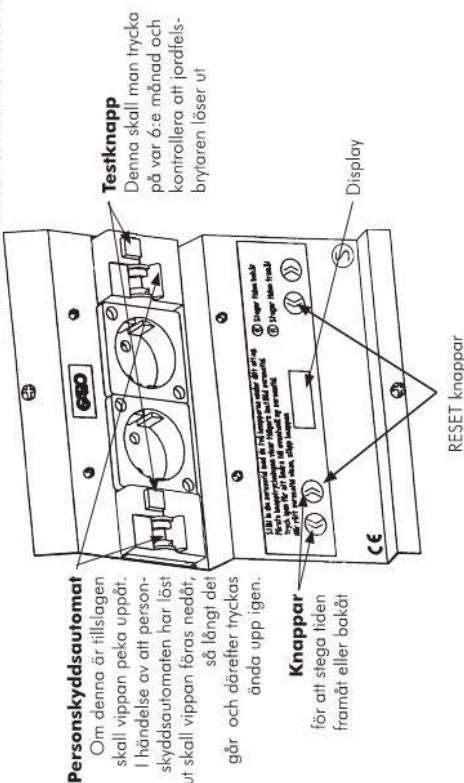
Elektronikstörningar, RESETfunktion

Vid eventuella störningar i elektronisystemet och innan man kontakter installatör, kan man utföra en total nollställning av systemet:

Håll knapparna >> och << placerade närmast displayen, nedtryckta samtidigt i minst 3 sekunder. Efter denna tid visas i displayen fyra blinkande nollor och ett fast sken från kolon. Systemet är då nollställt och avresetiden visas 07:00, för båda användarna. Inställning av klocka och ändring av avresetid kan då utföras enligt tidigare instruktioner.

Användarinstruktion för bilvärmearruttag typ ATE-B

utrustade med 2 personskyddsautomater



Inställning av klockan

Så här gör du:
Håll in båda knapparna tills siffrorna börjar blinka. Stega tiden med hjälp av knapparna, framåt eller bakåt, tills rätt tid visas. Efter några sekunder slutar siffrorna att blinka.

Avresetiden

Så här gör du:
Tryck in en av knapparna under ditt uttag. Avresetiden visas. Stega tiden med hjälp av knapparna tills rätt avresetid visas. Efter några sekunder visas aktuell tid igen.

Tillslagstiden

är 3 timmar före inställd avresetid. Inställningen är repeterande.

Elektronikstörningar, RESETfunktion

Vid eventuella störningar i elektronisystemet och innan man kontakter installatör, kan man utföra en total nollställning av systemet:

Håll knapparna >> och << placerade närmast displayen, nedtryckta samtidigt i minst 3 sekunder. Efter denna tid visas i displayen fyra blinkande nollor och ett fast sken från kolon. Systemet är då nollställt och avresetiden visas 07:00, för båda användarna. Inställning av klocka och ändring av avresetid kan då utföras enligt tidigare instruktioner.

3. Ventilation

3.1 Ventilation

Ventilationssystemet är ett mekaniskt frånluftssystem med värmeåtervinning, ett så kallat FX-system.

En frånluftsfläkt suger ut luften från bostaden via frånluftsdon i exempelvis badrum, wc, och kök. Frisk ersättningsluft tas in via tilluftsdon i yttervägg bakom radiatorerna i sovrum och vardagsrum. Från tilluftsdonet går en ljuddämpad kanal genom ytterväggen till ett fasadgaller på husets utsida. Fasadgallret kan vara synligt eller dolt under fönsterblecket. Radiatorerna förvärmer den kalla uteluften när lägenheten har värmebehov.

Den varma frånluften tas till vara i en värmeväxlare som, tillsammans med en centralt placerad värmepump, återvinner frånluftens värme och använder den till uppvärmning av tappvarmvatten och vatten till radiatorkretsen.

Samtliga frånluftsdon är injusterade för att erhålla rätt luftmängder. Det är viktigt att inte ändra inställningen på frånluftsdonen, då det kan ge ökade uppvärmningskostnader, ljud- och dragproblem samt i värsta fall fuktskador i våtutrymmen.

Renande filter

Tilluftsdonen är försedda med ett löstagbart filter i klass F7 (EU 7) som hindrar pollen och föroreningar att ta sig in med friskluften. Den filtrerade luften kommer in i bostaden via tilluftdonet och träffar radiatorns baksida. Kontakten med radiatorns varma yta gör att uteluften förvärms innan den släpps ut vid radiatorns överkant. Rummet tillförs därmed tempererad och filtrerad friskluft. För att uppnå fullgod ventilation bör filtren bytas minst vartannat år. Vid hårt trafikerade gator kan detta behöva göras oftare. Vid filterbyte kan bostadsrättsföreningen göra en beställning för alla medlemmarna i syfte att få ett bättre pris. Filtret kan dammsugas vid behov (men inte tvättas).

Instruktion för rengöring av filter se, <https://www.jm.se/bostader/att-koppytt/underhall-av-din-jm-bostad/>

Inspektionslucka/renslucka för uteluftskanaler

Uteluftskanal har inspektions-/renslucka placerad ovanför radiatorn. Denna lucka medger inspektion/rengöring i samband med OVK-besiktning (Obligatorisk Ventilations Kontroll). Efter demontering medges rengöring av kanalen som löper vågrätt genom väggen samt kanalens lodräta del.

Instruktion för rengöring av filter se, <https://www.jm.se/bostader/att-koppytt/underhall-av-din-jm-bostad/>

Rengöring av frånluftventil

Rengör frånluftventilen två gånger om året. Samtliga don är injusterade för att erhålla rätt luftmängder. *Det är viktigt att inte ändra inställningen på frånluftsdonet, då det kan ge ökade uppvärmningskostnader, ljud och dragproblem samt i värsta fall fuktskador i våtutrymmen.*

Bild 1

Torka av ventilen med en lättfuktad trasa. Det går även bra att använda en dammvippa eller dammsuga ventilen.

Bild 2

Det bästa är dock att ta ner hela ventilen från taket.
Det gör man genom att ta tag runt ringen/ramen och dra ner.

Bild 3

När ventilen är nedtagen, syns två spännringar/metallringar på ventilens baksida.
Det är dessa som ser till att ventilen spänns på plats mot rörkanalen.

Bild 4

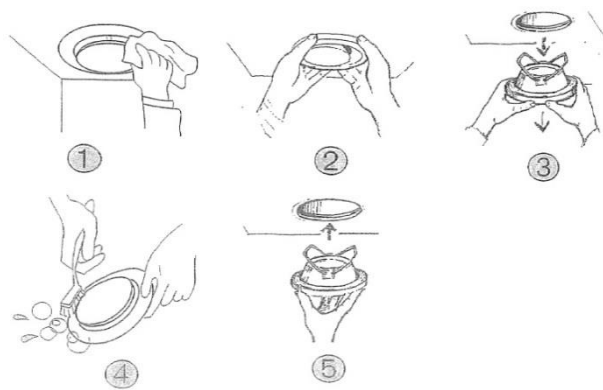
Rengör efter behov.
Tops eller diskborste samt diskmedel som är fettlösende är bra hjälpmedel, speciellt för att komma åt emellan kon och ring.

Bild 5

När rengöringen är klar, fälls spänntrådarna upp som på bilden.
För upp ventilen mot rörkanalen och se till att spännena läger sig i första spåret inne i röret.
Tryck till så att ventilen sitter fast.
Om spänntrådarna fästs ett spår längre in, kommer inte ventilen sitta kvar.

Rengör ventilerna minst en gång per halvår eller tätare vid behov. Smutsiga frånluftsdon ger en försämrad ventilation och risk för visselljud.

Instruktion för rengöring av frånluftsdon se, <https://www.jm.se/bostader/att-kopa-nytt/underhall-av-din-jm-bostad/>



4. Vitvaror

4.1 Alliancefläkt

Diska alliancefläktens filter för hand eller i diskmaskin en gång i månaden. Utförliga instruktioner och skötselanvisningar för din alliancefläkt finns i leverantörens anvisningar som ligger i en kökslåda när du flyttar in.

Matlagning och vädring

Alliancefläkten kan inte suga upp matoset om fönstret är öppet i köket eftersom luftcirkulationen runt fläkten störs. Öppna fönstret i ett sovrum, det skapar ett undertryck i köket.

Öppna inte köksfönstret vid matlagning. Sker detta sprids matoset i hela lägenheten. Luften som kommer in genom fönstret gör att det bildas ett övertryck i köket vilket medför att luft och matos drivs ut i resten av lägenheten.

4.2 Spishäll och ugn

Bostaden är utrustad med en induktionshäll och en energieffektiv ugn. Utförliga skötselanvisningar om lägenhetens vitvaror finns i leverantörens bruksanvisning som ligger i en låda i köket vid inflyttning.

Rengöring av häll

Hällen rengörs med ett speciellt rengöringsmedel anpassat för glaskeramik. Det anpassade medlet lägger en skinande, smutsavvisande hinna över hällen som förenklar fortsatt rengöring. Vattenfläckar tas bort med hjälp av citron eller ättika. Var noga med att rengöra hällen efter varje gång den är använd, på så sätt bränns inte maten fast. Mat som kokar över och fastnar samt kraftig smuts på hällen tas enkelt bort med en speciell skrapa anpassad för glaskeramikhällar. Använd endast skrapbladet till detta, de andra delarna av skrapan kan göra repor i glaskeramiken. Bladet är mycket vasst, tryck därför in bladet i skrapan igen efter att glasskrapan använts. Skadat skrapblad ska bytas ut för att inte orsaka skador på keramiken.

Skador på hällen

Salt, socker och sand kan orsaka repor i glaskeramiken. Använd därför inte spishällen som avlastnings- eller arbetsyta.

Varm häll

Överhettad olja och fett antänder lätt. Undvik detta genom att alltid hålla uppvärmningen under uppsikt. Skulle oljan eller fettets ändå antändas, släcks det genom att omedelbart sätta på locket eller lägga på en tallrik. Häll aldrig vatten över brinnande olja eftersom det får elden att flamma upp. Håll uppsikt över barn som vistas vid hällen.

Rengöring av ugn

Ugnens utsida torkas av med vatten och lite diskmedel, eftertorka med en mjuk trasa. Använd inga starka rengöringsmedel. Insidan rengörs med ett speciellt rengöringsmedel anpassat för ugn på dess emaljerade ytor. Om ugnen är försedd med katalytisk emalj (självrengörande emalj) ska inte ugnrensrengöring användas, se leverantörens anvisningar för mer utförlig information.

Ugn med front i rostfritt stål

Avlägsna alltid kalk-, fett-, stärkelse- och äggvitefläckar omedelbart. Korrosion kan bildas under denna typ av fläckar. Använd vatten och lite diskmedel för rengöring. Torka av ytan med en mjuk duk.

4.3 Kylskåp och frys

Utförliga skötselanvisningar för dina vitvaror finns i leverantörens bruksanvisning som ligger i en låda i köket vid inflyttning.

Rengöring kylskåp

Kylskåpet rengörs invändigt vid behov med ett mildt diskmedel och mjuk trasa. Rengöring under och på baksidan av kylskåpet samt runt kompressorn förlänger livslängden. En dammig baksida medför även risk för brand.

Instruktion för rengöring av kylskåp se, <https://www.jm.se/bostader/att-kopa-nytt/underhall-av-din-jm-bostad/>

Rengöring och avfrostning av frys

Frys bör frostas av och rengöras regelbundet för att få jämn temperatur och låg elförbrukning. Observera att vissa frysmodeller har automatisk avfrostning. Liksom för kylskåpet måste under- och baksidan av frysen rengöras regelbundet.

Manuell avfrostning:

1. Ställ termostaten på noll och tag ut varorna. Du kan påskynda avfrostningen genom att ställa in kärl med hett vatten (ej kokande) i frysen.
2. Rengör skåpen med ljummet vatten och mildt diskmedel.
3. Torka skåpet ordentligt torrt. Det är fukten som ger frostbildning.

Kylskåp och frys är placerade på plastlådor för att eventuell kondens ska samlas upp och inte skada golvet. Kontrollera fuktskyddet regelbundet och torka upp fukt vid behov. När du flyttar ut kylskåp och frys för att städa bakom och under, tänk på att sätta tillbaka fuktskyddet.

Har du kyl och frys i rostfritt stål så avlägsna alltid kalk-, fett-, stärkelse- och äggvitefläckar omedelbart. Korrosion kan bildas under denna typ av fläckar. Använd vatten och lite diskmedel för rengöring. Torka av ytan med en mjuk duk.

4.4 Diskmaskin

Skötselanvisningar för din diskmaskin finns i leverantörens bruksanvisning som ligger i en låda i köket vid inflyttning. Diskmaskinen är liksom kylskåp och frys placerad på en plastlåda för att eventuell kondens och vattenläckage ska samlas upp och inte skada golvet. Kontrollera fuktskyddet regelbundet och torka upp fukt vid behov. Rengör även spolarm och sil vid behov.

Avstängningsventilen för diskmaskinen är placerad framtill på diskbänksblandaren och den ska vara avstängd när du inte använder diskmaskinen.

4.5 Mikrovågsugn

Skötselanvisningar för din mikrovågsugn finns i leverantörens bruksanvisning som ligger i en låda i köket vid inflyttning. Har mikrovågsugn i rostfritt stål så avlägsna alltid kalk-, fett-, stärkelse- och äggvitefläckar omedelbart. Korrosion kan bildas under denna typ av fläckar. Använd vatten och lite diskmedel för rengöring. Torka av ytan med en mjuk duk.

4.6 Tvättmaskin och torktumlare

Rengör tvättmedelsfack och rensningssilen efter användning av tvättmaskinen och även tvättmaskinens vattenlås vid behov. Rengör luddfiltret på torktumlaren efter användning. Har du en kondenstumlare rengörs även kondensatorn vid behov. Skötselanvisningar för din tvättmaskin och torktumlare finns i leverantörens bruksanvisning som ligger i en låda i köket vid inflyttning.

5. Golv, väggar och tak

5.1 Kakel och klinker

Våtrumsväggar och golv

Badrummet har ett tätskikt bakom ytskiktet som säkerställer att fukt inte kan tränga in i väggen eller ner i golvet. Undvik därför att göra hål i en kakelklädd vägg, särskilt vid duschplats och kring badkar. Om du ändå måste göra hål är det viktigt att du tätar hålet kring skruven med våtrumssilikon. Material hittar du hos välsorterade fackhandlare. Anlita en hantverkare/plattsättare om du känner dig minsta tveksam. Punkteras tätskiktet utan erforderlig tätning kan fuktskador uppstå.

Rengöring

Väggar och golv beklädda med kakelplattor eller glaserade klinkerplattor rengörs i första hand med vatten och eventuellt rengöringsmedel (exempelvis diskmedel eller allrengöringsmedel). Vid kraftig nedsmutsning används skursvamp eller skurborste med alkaliskt allrengöringsmedel. Tänk på att fogarna är porösa och lätt smutsas ned. Eventuella mjuk-fogar bör torkas rena så att smuts inte fastnar i fogmaterialet.

För att undvika missfärgade fogar med kalkutfällningar är det viktigt att vattenmätta fogarna före användandet av andra rengöringsmedel än diskmedel – även vid rengöring av t ex duschväggar och wc-stol.

Kalkavlagringar som bildats av kalkhaltigt vatten avlägsnas enklast med ett svagt, alkaliskt/surt rengöringsmedel. Utspädd hushållsättika fungerar utmärkt. Vissa kakelplattor har glasyrer eller speciella dekorer som kan vara känsliga för starkt alkaliska/sura rengöringsmedel, kontrollera därför leverantörens anvisningar. Avsluta rengöringen med rent vatten och torka ytorna med torr trasa.

För att få bort smuts som fastnat i plattornas yta används vatten och svagt alkaliskt/surt allrengöringsmedel. Använd aldrig fetare rengöringsmedel, som såpa, då den ger en tunn beläggning. Om plattorna är kraftigt nedsmutsade används vatten och starkare alkaliska/sura allrengöringsmedel eller grovrengöringsmedel som finns i fackhandeln. Skölj med rent vatten efteråt.

5.2 Parkettgolv

Parkettgolv är ett levande material som förändras med tiden och ett välskött parkettgolv håller i många år. Vid mycket torrt inomhusklimat vintertid kan sprickor uppstå i golvet, som sedan försvinner när luftfuktigheten höjs igen. Där solen ligger på kan golven påverkas av UV-ljus .

Vid daglig rengöring behövs normalt endast torra städmetoder såsom torkmoppning eller dammsugning. Vid grundligare rengöring, fukttorka golvet med väl urvriden trasa. Tillsätt eventuellt mildt rengöringsmedel utan ammoniak i vattnet. Använd inte svabbgarn eftersom det lämnar mycket vatten efter sig. Underhåll gärna golvet med specialmedel för parkettgolv för att få ett extra skydd. Det rekommenderas i hemmiljö två gånger per år.

Genom att sätta möbeltassar av filt under benen på stolar, bord och övriga möbler undviker du att repa ditt parkettgolv. När du ska flytta pianot, den tunga hyllan eller soffan kan du ställa möbeln på en filt eller matta och försiktigt skjuta till önskad plats. Ställ inte blomkrukor direkt på golvet.

SKÖTSELRÅD LACKERADE TRÄGOLV FÖR BOSTÄDER

Utgivna av Golvbranschen, GBR

Fäst den här skötselansvisningen på insidan av stadskaftet.

ALLMÄNNA RÅD

Stoppa smutsen redan i entrén! Ha därför alltid en ordentlig avtorkningsmatta innanför ytterdörren och om möjligt även utanför. Skydda trägolvet mot alla former av vatten, torka upp eventuellt spill omedelbart. Möbler skall vara försedda med möbeltassar av plast eller filt (ej metall) för att undvika repor och märken från möbelben. Tassarna ska hållas rena.

RÄTT TEMPERATUR OCH LUFTFUKTIGHET

Trä är ett naturmaterial som rör sig i takt med natur-liga skiftningar av den relativa fuktigheten. På sommaren sväller det och på vintern krymper det. Brädorna kan kupa eller skåla sig, där upp till 0,4 mm inte är ovanligt. Det finns toleranser som tillåter upp till 0,2% av brädans bredd. När träet krymper, syns detta som springor mellan bräderna. För att motverka alltför stora rörelser och därmed skador på golvet skall rumstemperaturen hållas inom **15-25°C** och den relativ fuktigheten mellan **30-60%**. Vissa träslag som bok och lönn kan vara känsligare för klimat-varianter än andra. Tänk på att golvvärme torkar ut trägolvet mer än t ex element. Vid golvvärme får golvet yttemperatur aldrig överstiga **27°C**. Relativ luftfuktighet i inomhusluften ökar då människor vistas i rummet och utför vardaglig aktivitet såsom matlagning, duschning etc. Gröna växter och t ex akvarium ger dessutom ett fuktillskott till luften. Den relativa luftfuktigheten kan också höjas med hjälp av luftfuktare.

STÄDNING

Gör till daglig rutin att avlägsna synlig smuts såsom smulor, sandkorn och dylikt. Dammsugning med fast borstmunstycke avlägsnar de flesta torra partiklar. Fuktorkning med en hårt urvriden microfiberduk (mopp) utföres vid behov. I vattnet kan tillsättas några droppar mildt syntetiskt rengöringsmedel, typ handdiskmedel utan ammoniak.

Använd aldrig våta rengöringsmetoder på ett trägolv!

RENOVERING

Det flesta trägolv kan renoveras upprepade gånger så länge som det finns en tillräckligt tjock slityta. I regel slipas hela golvet till rent trä för att omlackeras. På så sätt erhålls samma nyans och glans på golvet. För ett bra resultat förutsätts att golvet underlag är stabilt och att slitstiktets stavar sitter väl förankrat i underlaget.

Begränsade skador kan punktlagas, men kan ge en synlig övergång mellan det gamla golvet och lagningen. Slitskador som smårepor kan slipas med fint slippapper och överlackeras. Vid enstaka djupa repor/intryck kan en slitstestav eller lamellbräda bytas ut.

För att förlänga lackytans livslängd kan underhåll göras med en underhållslack/refresh. Detta ger extra skydd och lyster. Riktvärde för golv i hemmiljö är 1-2 gånger per år, eller efter behov. Underhållslack har en halkhämmande effekt och innehåller inget vax vilket möjliggör för en framtida överlackning. Om trägolvet behandlats med vax eller polish måste golvet slipas till trärent före omlackeringen.

FLÄCKBORTTAGNING

Avlägsna fläckar innan de hunnit torka in i lacken och eftertorka om nödvändigt med rent vatten. Använd en väl urvriden trasa.

Ett lackerat trägolv skadas av mycket och hett vatten, starka rengöringsmedel som t ex Perkloretylen, thinner, aceton och T-sprit. Använd därför dessa fläckborttagningsmedel med stor försiktighet. OBS! Slipning med stålull och skurnylon kan repa lacken.

FLÄCKNYCKEL

Fläck av:	Tas bort med:
Choklad, fett, frukt, glass, grädde, juice, kaffe, läsk, saft, te, vin, ägg, öl, exkrement, kräkningar, urin	Neutralt eller svagt alkaliskt rengöringsmedel utan ammoniak utspätt i ljummet vatten
Asfalt, gummi, olja, skokräm, sot, svårare fläckar av choklad och fett	Tvättnafte, lacknafte
Färgkriter, läppstift, tusch	T-sprit 50%
Stearin, tuggummi	Kylspraya eller lägg en plast påse med isbitar på fläcken. Skrapa sedan försiktigt.
Blod	Kallt vatten



GBR:s skötselråd reviderade 2010. © Copyright GBR, EO 2010

5.3 Tapeter och målade ytor

Tapeter

Var varsam vid rengöring av dina tapeter, följ leverantörens anvisningar för just din tapet noga. Tänk på att tapeterna i de olika rummen kan vara gjorda i olika material även om de är från samma leverantör och därför vara olika känsliga.

Målade ytor

Var försiktig med nymålade ytor, färgens goda egenskaper uppnås först efter några veckor. Efter att färgen har härdat används handdiskmedel alternativt allrengöringsmedel som inte innehåller lösningsmedel. Missfärgningar som uppkommit då metall gnidits mot ytan försvinner lätt med ett suddgummi.

Tak

Målade ytor torkas av med en väl urvriden trasa efter rengöring. Matta ytor kan bli flammiga vid kraftig tvättning. Var extra varsam om ditt tak är grängat (dvs taket har en knottrig ytstruktur), då är det känsligt för fukt och får inte torkas med fuktig trasa.

Halvmatta och halvblanka färger

Gör ren ytan med diskmedel alternativt allrengöringsmedel nerifrån och upp. Torka med vatten och vädra för att minska luftfuktigheten.

Listverk

Golvsocklar är tillverkade i trä i kulör NCS S 0502-Y. Dörrfoder är tillverkade i trä i kulör NCS S 0502-Y

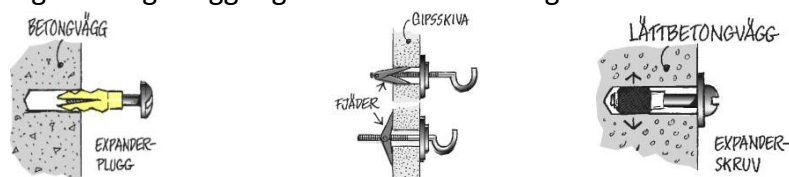
Information om de tapeter och färger som är valda i din bostad finns i specifikationen över dina inredningsval.

5.4 Att sätta upp saker på väggen/i taket

Väggarna sätter den personliga prägeln på ditt hem, var noggrann när du sätter upp tavlor, krokar och liknande för att undvika onödiga hål i väggarna. Olika väggmaterial kräver olika metoder för uppfästning, ta kontakt med kunnig person om du är osäker. Om du har skjutdörrar i din bostad, tänk på att spiken eller skruven som du använder för att hänga upp din tavla med kan skada eller låsa skjutdörren. Viktigt att tänka på när du skall fästa lampor, krokar m.m. i taket i din nya lägenhet är att du inte får borra djupare än 50 mm. Detta beror på de installationer som ligger över detta djup. Risker finns att du träffar vattenledningar eller el-installationer om du borrar djupare än 50 mm.

- Hårda väggar

I betong- och tegelväggar gör du hål med en slagbormaskin.



- Porösa vägar

Till gipsskivor och lättbetongväggar använder du drillborr, borrarväng eller bormaskin. Alla hål måste pluggas. Din järnaffär kan ge dig råd om vilka skruvar och krokar du bör använda för respektive väggmaterial. Undvik självhäftande krokar, de lossnar lätt och lämnar fula limmärken efter sig.

- I våtrum

Undvik att göra hål i en kakelklädd vägg, särskilt vid duschplats och kring badkar. Läs mer under avsnitt "Kakel och klinker"

- Vägg-TV

Det är förberett för vägg-TV på en vägg i vardagsrum och största sovrum, placeringen är markerad på din ritning. Observera att förstärkningen är plywood och är anpassad för att TV monteras mot vägg. Om du väljer en mycket stor TV eller om du sätter din TV på en "arm", tänk på att det medför mycket stora belastningar som kräver ytterligare förstärkningar innan montering.

- Idolaffischen

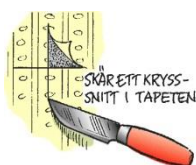
Sätt gärna upp affischen på barnens stora idol, världskartan eller almanackan. Men använd häftstift eller nålar. Tejp och fästlärer ger fula märken på tapeten.

- Så här gör du "osynliga" hål

Vid upphängning av exempelvis större tavlor eller hyllor då du behöver borra i väggen kan du enkelt gömma borrhålen. Börja med att göra två snitt i ett kryss i tapeten med en skarp kniv där du vill borra. Lyft undan tapetflikarna

och borra. När du inte ska använda hålet längre tar du ut

skruven, viker tillbaka tapetflikarna och hålet "försvinner".



6. Inredning

6.1 Köksinredning

Ditt kök håller hög standard och är byggt för att användas varje dag under lång tid. Genom att ta hand om dess inredning får du ett kök som kan användas varje dag i många år. Om du har bänkytor av trä är det extra viktigt att du följer leverantörens anvisningar för att bevara dess egenskaper. På följande sidor får du skötselanvisningar från din köksleverantör. Torka skåpluckor torra efter tvätt och använd milt diskmedel med max 1 % tvål.

6.2 Dörrar och garderober

Dörrarna i och till din bostad är utformade för att vara funktionella och hållbara. På <https://www.jm.se/bostader/att-kopa-nytt/underhall-av-din-jm-bostad/> hittar du hur du rengör dina dörrar och smörjer gångjärnen vilket ska göras en gång om året. Garderobernas dörrar kan justeras vid behov genom att skruva vid gångjärnen. Följ din leverantörs anvisningar.

SKÖTSELANVISNING KÖK

Det färdiga köket består av levande material, som kräver riktig skötsel för att kunna hålla länge och se vackert ut. Ett levande material åldras bl.a. genom att skifta färg över tiden. Vissa träslag blir mörkare och andra ljusare. Olika ytor kräver lite olika skötsel. Leta under respektive rubrik tills du hittar det/de ytmaterial som gäller för just ditt kök. Det finns också information kring ett antal vanliga frågor.

MELAMINYTOR (LUCKOR, STOMMAR OCH TILLBEHÖR)

Skåpstommarna och många av våra luckor är uppbyggda av melaminbelagd spånskiva. Denna skiva tål fukt men inte i alltför hög utsträckning, d v s vatten får inte bli stående så att det kan tränga in i befintliga skarvar mellan plana ytor och kanter.

Det är därför viktigt att man torkar av sina snickerier med en torr trasa omedelbart vid vattenspill t ex på diskbänkskåpet eller badrumsskåpet efter disk respektive tvätt. Placering av t ex en kaffebryggare så att varm ånga strömmar upp mot ett väggskåps undersida (gäller även ljusramplis eller en luckas kant) bör undvikas. Rengör med vatten och diskmedel. Svåra fläckar tas bort med T-röd. Undvik att öppna en varm diskmaskin. Ångan kan skada luckan.

MÅLADE OCH FANERADE YTOR (LUCKOR, STOMMAR OCH TILLBEHÖR)

Målade och fanerade ytor rengörs med en fuktig trasa och mildt diskmedel som man normalt använder i hushållet. Använd inte skurpulver eller liknande medel som innehåller slipmedel, alkohol och andra repande partiklar, inte heller thinner eller ammoniak. Liksom stommarna måste även luckorna, speciellt kanterna, torkas av efter att de har utsatts för vattenspill.

Kraftig rökning och vitmålade kök hör inte ihop. Nikotinet gör att luckorna gulnar, ingen vit färg motstår detta. Fanerade ytor behöver hållas torra och befriade från fett och rengöringsmedel.

Detta gäller speciellt ljusa fanér. Eftersom fanér är mer eller mindre porig skall man vara sparsam med vatten vid rengöring så att fukt inte tränger in i faneret.

Vid den dagliga rengöringen används vatten och tvållösning enligt ovanstående.

Viktigt! Alkoholhaltigt rengöringsmedel inte ska användas.

Undvik att öppna en varm diskmaskin. Ångan kan skada luckan.

FOLIERADE YTOR (LUCKOR OCH TILLBEHÖR)

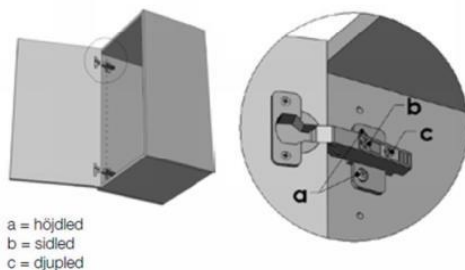
För att stärka luckans ytskikt och göra den tåligare mot repor utförs följande behandling innan användning: Ta bort skyddsfilmen när luckor och lådor har monterats. Torka av den högblanka ytan med en mjuk trasa som fuktats med en tvållösning (max 1% tvål) och låt luckan torka. Efter 24 timmar får avtorkningen sin effekt. Vid den dagliga rengöringen används vatten och tvållösning enligt ovanstående. **Viktigt!** Alkoholhaltigt rengöringsmedel inte ska användas. Undvik att öppna en varm diskmaskin. Ångan kan skada luckan.

GÅNGJÄRN OCH KLAFFGÅNGJÄRN

Gångjärnen på luckorna kan behöva justeras efter en tids användning.

GÅNGJÄRN

Gångjärn med olika öppningsvinklar ser olika ut. Justeringskruvarna har samma placering oavsett gångjärnets utseende.

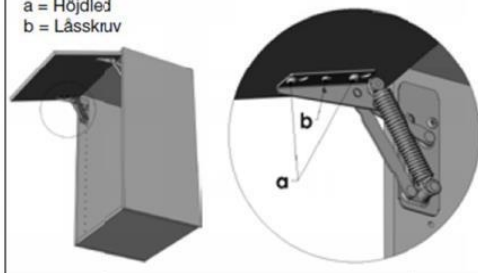


KLAFFGÅNGJÄRN

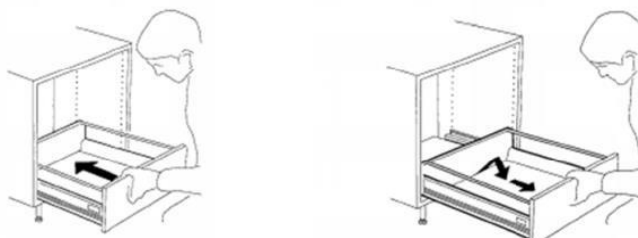
Klaffgångjärnen är avsedda för fronter upp till höjden 316 mm. Endast justering i höjdlöd kan göras.

Obs! Efter frontens justering ska skruvarna (a) dras åt. Lås fast frontens position med bifogade träskruvar (b).

a = Höjdlöd
b = Låsskruv



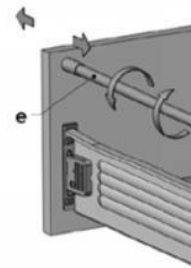
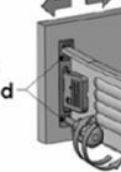
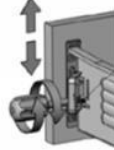
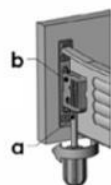
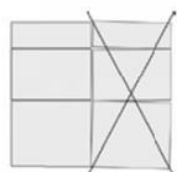
HUR MAN TAR UR/SÄTTER TILLBAKS TANDEMBOXLÅDORNA UR SKÅPEN



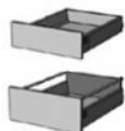
JUSTERING AV LÅDFRONTER METABOXLÅDA



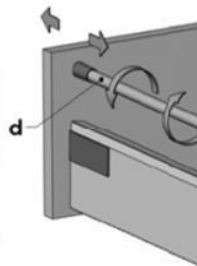
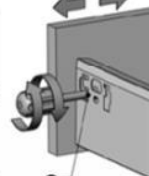
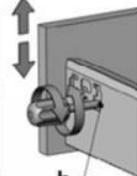
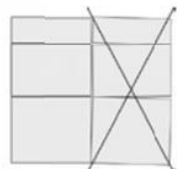
Använd en stjärnmejsel vid justeringen av lådfronterna.
Justering i höjdled: Stick in en mejsel (a) under fastplattans lås (b) och vrid tills fastplattorna lossnar.
Höjjustera fronten genom att vrida på excenterskruven (c). Efter justering, tryck tillbaka fastplattornas lås (b).
Justering i sidled: Lossa på fastplattornas skruvar (d) och justera i sidled. Drag åt skruvarna.
Justering i djupled: Vrid relingstängen (e).



TANDEMBOXLÅDA



Använd en stjärnmejsel vid justeringen av lådfronterna.
Demontera täckbrickan (a).
Justering i höjdled: Vrid excenterskruven (b).
Justering i sidled: Vrid skruven (c).
Justering i djupled: Vrid relingstängen (d).



BÄNKSKIVOR I HÖGTRYCKSLAMINAT

Monteras enligt anvisning som medföljer bänkskivan. Bänkskivor belagda med högtryckslaminat rengörs med alla rengöringsmedel som förekommer i hushållet. Undvik att starkt färgade ämnen, såsom t ex jod eller bläck, kommer i kontakt med laminatytan.

På bänkskivor med laminatkantlist eller träkantlist är det viktigt att undvika att fukt tränger in i skarvarna. Undvik att öppna en varm diskmaskin. Fuktspärr ska monteras ovanför diskmaskinen för att avhjälpa problem med värme och fukt. Var noga med att inte placera heta kastruller eller stekpannor på laminaten.

BÄNKSKIVOR I MASSIVTRÄ

Bänkskivor i massivt trä är ett levande material som vid förändrad luftfuktighet torkar ut om det inte ytbehandlas. När det gäller massiva bänkskivor är det väldigt viktigt att dessa monteras och sköts på föreskrivet sätt för att t ex undvika att skivorna slår sig. Har du valt en massiv träskiva har du valt ett naturligt material som kräver omtanke och underhåll för att behålla sin skönhet under många år. Sköter du den rätt blir den bara vackrare med åren.

Observera att all behandling och allt underhåll skall utföras på torra skivor. Låt aldrig vatten stå på skivan. Då kommer träet att svälla och i värsta fall även spricka. Kaffebryggare kan också ställa till problem. En del kaffebryggare blir mycket varma på undersidan vilket torkar ut träet. Det kan ge fläckar och sprickor. Speciellt viktigt är detta om du har en underlimmad diskho. En

kaffebryggare, liksom frituregrytor och andra varma apparater, ska för säkerhets skull alltid stå på ett underlägg.

INNAN DU MONTERAR DIN MASSIVA TRÄSKIVA:

Det är av största vikt att du oljar in skivorna rejält med bifogad olja innan monteringen. Detta gäller för såväl över som undersidan. En hårdvaxolja skiva behöver inte oljas innan monteringen. Den är redan behandlad. Däremot ska den underhållas regelbundet.

HÅRDVAXOLJADE MASSIVSKIVOR

Vi rekommenderar hårdvaxolja vilket ger ett ytskikt med mycket bra skydd. Tänk på att skydda skivornas yta ordentligt vid montage, kakling o.s.v. Om ytan skadats eller påverkats måste skivorna, innan de tas i bruk, behandlas med hårdvaxolja. Eftersom varje skiva (liksom varje stav i varje skiva) är unik, krävs olika mängd hårdvaxolja för att mätta ytan och bygga ett fullgott ytskikt. Detta framträder först efter en tids användning. Därför är det särskilt viktigt att du under första året kontrollerar om dina skivor behöver underhållas med hårdvaxolja. Detta gäller även när ytan blivit sliten eller skadad. Om din skiva har en underlimmad diskho, är det extra viktigt att ändrätet och kanter vid diskho alltid har ett bra skydd.

Gör så här: Slipa vid behov med fint sandpapper eller slip-svamp. Torka rent. Lägg på ett tunt lager Hårdvaxolja. Torka i träets längdriktning med torr trasa. Se till att en tunn film uppstår. Låt torka i minst åtta timmar. Vid hårt sliten skiva eller om ytan slipats trä-ren upprepas behandlingen ytterligare två gånger.

Var försiktig så att hårdvaxoljan inte kommer i kontakt med något annat än bänkskivan. Om så sker, torka bort direkt! Intorkad hårdvaxolja är mycket svår att avlägsna! Hårdvaxolja i burk har en begränsad hållbarhet och bör därför förbrukas inom ett år. Skruva alltid på korken ordentligt. De trasor och svampar du använt kan självantända då oljan oxiderar! Blöt med vatten och slå in lufttätt eller elda under kontrollerade former!

OLJADE MASSIVTRÄSKIVOR

Första tidens behandling av oljade skivor är oerhört viktig för att de ska förbli lättskötta och snygga under en lång tid framöver. Träskivans fibrer behöver mättas med olja för att skivan skall bli formstabil samt motstå fukt och smuts. Detta sker med upprepade behandlingar och tar cirka ett år. När detta är klart har du fått en helt underbar naturprodukt.

Efter montering oljas samtliga sidor och kanter med träolja (en högraffinerad kallpressad och rå linolja). Lägg på ett ordentligt lager och arbeta in oljan med trasa. För extra len yta använder du mjuk slipkloss (extra fin). Glöm inte kanterna! Låt oljan ligga på i 30 minuter. Fördela emellanåt överskottet till de delar som suger upp mycket. Gnugga sedan ytorna torra med en luddfri trasa.

Var försiktig så att oljan inte kommer i kontakt med annat än bänkskivan. Om så sker torka bort direkt! Intorkad olja är mycket svår att avlägsna! Om inte ytan torkas helt torr efter en halvtimme utan får ligga länge så torkar den till en kladdig, seg yta som är mycket svår att få bort.

Den trasa eller svamp som du använt kan självantända då oljan oxiderar! Blöt med vatten och slå in lufttätt eller elda under kontrollerade former!

Efter en oljebehandling kan olja tränga upp i flera dagar och skada tidningar och böcker! Upprepa behandlingen ytterligare en gång första veckan, därefter en gång i veckan under tre veckor.

Upprepa efter en månad, tre månader och sex månader. Behandla sedan med olja och trasa en eller två gånger om året. Har det kommit smuts ner i träets porer, använder du mjuk slipkloss (extra fin).

Efter en månad eller två behöver träet ytterligare behandlingar. Till en början kommer fibrer att resa sig så att ytan känns sträv. Då använder du en mjuk slipkloss (extra fin) och arbetar i träets längdriktning varefter skivan behandlas med ny olja.

En del starka rengöringsmedel löser olja. Då blir ytan ljus och sträv. Behandla med olja omedelbart som beskrivits ovan och försök hitta ett rengöringsmedel som inte löser olja.

OM OLYCKAN ÄR FRAMME PÅ DIN TRÄBÄNKSIVA

Ditt hem är säkert inget museum, och därför är det oundvikligt med småskador i yta och kanter, hur försiktig du än är. En träyta tål inte att du ställer heta kärl på den. Starka rengöringsmedel liksom andra starka vätskor som alkohol kan också påverka skivan.

Om ytan har skadats eller missfärgats kan du alltid slipa bänkskivan. Det är just det som är fördelen med massivt trä. Efter en sådan slipning måste du ytbehandla från grunden igen. Det material som behövs finns hos våra återförsäljare. Slagmärken kan många gånger repareras med hjälp av varmt vatten som får träet att svälla och återta sin form.

Har du slipat ytan, kan du alltid byta från olja till vax eller tvärtom, men ytan måste behandlas som om den var obehandlad. Vid byte från en behandling till en annan gäller alltid att man slipar ner hela ytan ordentligt. Detta görs lämpligast när skivorna ändå är i behov av ny behandling. Putsningen blir betydligt enklare när ytan är lite uttorkad och sliten jämfört med nybehandlad. Väljer du olja, behandlar du enligt det schema som beskrivits tidigare.

Väljer du vax, följer du fabrikantens anvisningar. Väljer du hårdvaxolja behandla då skivan tre gånger som beskrivs i avsnittet "HÅRDVAXOLJADE MASSIVSKIVOR". Undvik linolja på en skiva av björk. Då riskerar du att skivan blir mörk och flammig. För att reparera det, måste flera millimeter slipas bort.

STENSKIVOR

Sten rengörs fördelaktigast med Stentvål. Stentvål är en ren natur produkt för rengöring och impregnering av sten ytor (köksbänkar, fönsterbrädor, golv mm)

Idén bakom Stentvål är att ett enda medel skall klara av att rengöra och ge lyster åt stenytan och samtidigt ge ett varaktigt skydd mot smuts, produkten är miljövänlig och skonsam mot människa och miljö. Vid varje rengöring gör du stenen smuts och vatten avvisande.

Så här gör du: Grundimpregnering för kraftigt sugande material typ kalksten, skiffer, marmor.

1 del Stentvål +5 delar vatten.

Till mindre sugande material typ granit doserar man

1 del Stentvål + 10 delar vatten.

Vid impregneringen skall hela ytan täckas rickligt. Lämna sedan ytan under ca 20 minuter, torka sedan upp överflöd med fuktig trasa.

Tänk på att stenhuggaren alltid impregnerar marmor och kalksten men ej granit före leveransen. Kontrollera genom att hålla vatten på stenen. Om det pärlar sig behöver du inte upprepa impregneringen.

I framtiden när du behöver rengöra använder du

1 del Stentvål +200 delar vatten vilket motsvarar

0,5 dl till 10 liter vatten.

Om stenen känns torr kan impregneringen lätt upprepas vid behov.

Stentvål special tillverkas av Performance Chemicals Sweden AB. Produkten marknadsförs och säljs av Ajour Trading.

PORSLIN OCH ROSTFRITT SANITETSPORSLIN

Våra tvättställ har en glaserad yta. Denna är lätt att hålla ren och är beständig mot de flesta kemikalier. Använd vanliga rengöringsmedel. Rengöringsredskap som innehåller hårda slipmedel, såsom stålull och grön fibersvamp, skall inte användas. Starka syror, t ex saltsyra och svavelsyra, och starka alkalier, t ex kaustiksoda, bör inte användas. Droppande kranar bör snarast repareras.

ROSTFRIA DISK- OCH TVÄTTBÄNKAR**Vad är rostfritt stål?**

Våra diskbänkar är till största del tillverkat av rostfritt kromnickelstål 18/8.

18/8 är grundat på legeringens innehåll d.v.s. 18 % krom och 8 % nickel. Resterande är i princip järn. Kromet ger rostfritt de egenskaper som gör det motståndskraftigt mot korrosionsangrepp. Nickel används för att ytterligare förstärka stålets beständighet mot angrepp. En annan fördel med nickel är att materialet blir mjukare och är då lättare att bearbeta, ex. bockning.

Med rostfritt menas att materialet har en hög korrosionsbeständighet men däremot INTE att det aldrig kan rosta. Rostfritt stål 18/8 är normalt sett inte magnetiskt men kan vid kallbearbetning i produktion bli magnetiskt, ex. vid pressning av hoar och diskbänkens kanter. Detta påverkar dock inte korrosionsbeständigheten.

Ytan:

Hoarna blir efter pressning polerade med vax och hampaborstar för att få en hård och blank yta. Poleringen görs inte enbart för utseendet utan är också viktigt för korrosionsmotståndet.

För de diskbänkar som har en avställningsyta, ex. heltäckande bänkar, kommer ytan färdigslipad från stålverket, och direkt efter slipning läggs skyddsplast på ytan som sedan sitter kvar under hela tillverkningsprocessen av diskbänken fram tills leverans på byggarbetsplatsen.

Skyddsplast:

För de diskbänkar som på byggarbetsplatsen exponeras för solljus och värme så kan det uppstå problem med att avlägsna skyddsplasten, samt att limrester kan bli kvar på diskbänksplanet.

I svårare fall så blir plasten spröd och lossnar i småbitar.

Så snart som möjligt efter avslutad installation av diskbänken bör plasten därför avlägsnas.

I de fall där plasten är svår att avlägsna, använd naglarna för att plocka bort plastrester (ej skarpa verktyg), och för limrester använd *Lim & Klotterborttagare* som går att finna i färgackhandeln.

Repor:

Alla rostfria diskbänkar kommer med tiden att slitas, få repor olika mycket beroende på skötsel och handhavande.

Den slipade avställningsytan utsätts ofta för slitage som syns mera väl om reporna går tvärs emot slipriktningen från tillverkningen. Tänk därför på att inte skjuta ex. en gryta, mugg eller en tallrik på avställningsytan. Lyft på och lyft av!

Glaserat porslin har ofta en rå yta undertill som ger repor.

Repor som uppstår kan därför aldrig anses som en reklamation utan skall istället kopplas till skötsel och handhavande av diskbänken.

Korrosionsbeständighet:

Det anses att korrosionsbeständigheten beror på en osynlig hinna på plåtens yta – kromoxid, som bildas. Det fordras närvaro av syre för att kromoxidskiktet skall uppkomma och även syre för att underhålla skiktet. Vid ogynnsamma förhållande, d.v.s. när syret inte kan reagera med kromet på diskbänkens yta kan rost uppstå. Detta kan hända om diskbänken inte rengörs efter användning, ex. matrester som får ligga kvar under en längre tid, framförallt om det är frätande livsmedel såsom ketchup, senap, salt, ättika etc.

Konservburkar och järngrytor som ställs på en blöt diskbänk ex. över natten kan ge rostfläckar.

En djupare repa från verktyg, ex. under byggtiden kan också ge rostskador, likaså om stålull används för att polera upp ytan.

Rost eller missfärgningar som uppstår kan därför aldrig anses som en reklamation, utan skall istället kopplas till skötsel och handhavande av diskbänken.

Daglig rengöring:

För att undvika rost och missfärgningar, rengör ytan med såpa eller diskmedel och vatten direkt efter användning, och torka sedan torrt.

Använd inte rengöringsmedel med slipmedel eller stålull. Detta förstör det skyddande skiktet på diskbänkens yta, vilket riskerar ge rostfläckar.

Borttagning av rostfläckar och missfärgningar:

Om rost eller missfärgning har uppstått på ytan kan den tas bort med rengöringsmedel utan slipmedel (t.ex. Jif Cream eller liknade medel för rengöring av glaskeramikhållar).

Använd små mängder av medlet och gnid ytan mycket försiktigt bara på fläcken.

Om det är fråga om en avställningsyta skall ytan alltid gnidas i längdriktningen. Hoarna skall gnuggas med cirkulerande rörelser inuti.

Borttagning av kalk- och saltfläckar:

Kalk- och salthaltigt vatten som torkar in kan ge fläckar som ger en matt yta. Dessa kan tas bort med hjälp av rengöringsmedel utan slipmedel (t.ex. Jif Cream eller liknade medel för rengöring av glaskeramikhållar, se ovanstående instruktion).

Rengöring av hoar:

Någon gång emellanåt kan det vara motiverat med att rengöra hoarna invändigt för att få bort missfärgningar och matt yta samt maskera bort mindre repor i ytskiktet.

Detta görs med en Scotch-Brite™ svamp modell "Kök", blå svamp med blått ytskikt. Utförs med cirkulerande rörelse med ex. Jif Cream.

Slipning av avställningsyta på heltäckande diskbänk:

Små reporna i ytskiktet som inte har gått så djupt kan maskeras bort genom att slipa planet med en Scotch-Brite™ svamp modell "Grov", gul svamp med grönt ytskikt:

Slipning utförs med torr svamp, för svampen med ett jämnt yttryck i längdled på diskbänken, raka drag i riktning från gavel till gavel. Under inga omständigheter får svampen föras på tvären mot den slipade ytans ytstruktur. Hela planet skall bearbetas, och med så lika anbringat tryck som möjligt för att uppnå en jämn ytfinish. Avsluta med en grundlig såprensning.

Denna behandling kan utföras vid enstaka tillfällen för att restaurera ytskiktet, observera att det är en slipande åtgärd som rekommenderas sparsamt! Repor kommer alltid att uppstå på en diskbänk och när allt kommer omkring så är en diskbänk ett bruksföremål som kommer att "slitas in" och få en ålders patina.

GODA RÅD OM SPISFLÄKTEN

Starta alltid spisfläkten innan du sätter igång med matlagningen, annars utnyttjar du inte kapaciteten ordentligt. Kom ihåg att låta spisfläkten gå upp till 15 minuter efter matlagningen.

En spisfläkt som går på högfart förbrukar dubbelt så mycket energi som en som går på lågfart. Högsta läget används som regel bara när man kokar något som luktar eller osar mycket.

Om spisfläkten inte fungerar som den ska, kan det bero på att slangen har veckat sig, lång kanal med många böjar, för liten takhuv i förhållande till ventilationsröret m.m.

Goda ventilationsförhållanden ger en effektiv funktion och därmed lägre elförbrukning.

Rengöring: Torka fettfiltret med en trasa, diska vid behov. Som huvudregel bör du aldrig använda rengöringsprodukter med slipmedel. Alla spiskupor rengörs med fuktig trasa eventuellt med diskmedel på. Glasskärmen rengörs med fönsterputs.

Filter: Det är viktigt att diska fettfiltret minst varannan månad. Filtret diskas antingen för hand eller i diskmaskin. Har du kolfilter i din spisfläkt kan detta inte diskas, utan måste bytas ut 1-2 gånger per år. **OBS!** Flambera aldrig på spisen under spisfläkten.

NÄR DET TILL SLUT ÄR DAGS ATT BYTA UT SITT KÖK

Våra kök består av material som går att separera vid återvinning. Du kan i vissa fall behöva verktyg som hjälper dig att separera materialen. Innan du åker till återvinningsstationen bör du tänka på att produkten har ett andrahandsvärde och ofta går att sälja vidare.

Väljer du att köra materialet till återvinningsstationen bör du kolla upp vilka regler som gäller i just din kommun. Generellt sorteras materialen enligt följande:

Köksdetalj	Sorteras som
Stommar	Trä
Gångjärn, skruvar, beslag	Metall
Knoppar/handtag	Metall
Lådskenor	Metall
Kranar	Metall
Vaskar	Metall
Vattenlås	Plast
Lådor	Metall och trä
Luckor/dekordetaljer i faner/massivträ	Trä
Luckor/dekordetaljer i MDF	Trä
Luckor/dekordetaljer i melaminbelagd spånskiva	Trä
Luckor/dekordetaljer i högtryckslaminat (HPL)	Brännbart
Bänkskiva i laminat	Trä
Bänkskiva i massivträ	Trä
Bänkskiva i rostfritt	Metall och om möjligt särskilja trädetaljer
Bänkskiva i sten	Sten/porslin
Glashyllor/glas till vitrinluckor	Glas
Skåpsinredning i plast	Brännbart
Skåpsinredning i metall	Metall
Belysning	Elektronik/lysrör
Emballage av wellpapp	Wellpapp/kartong
Emballage av plast	Mjukplast
SJ-pall	Trä
Vitvaror	Elektronik/vitvaror

Vi är anslutna till Elkretsen och Förpacknings- och Tidningsinsamlingen (Tidigare REPA-registret AB). Vi är också ISO 9001- och ISO 14001-certifierade samt utvalda delar i sortimentet är Svanenmärkta.



6.3 Fönster och fönsterbänkar

Dina fönster håller hög standard och är valda för att bevara ett bra och sunt inomhusklimat. Fönstren har bättre värmeisolerande egenskaper än genomsnittet på marknaden (Up-värde= 0,9 W/m²C) och sparar på så sätt energi.

Kondens

Fönster med god isoleringsförmåga (lågt Up-värde) kan efter kalla nätter få kondens på ytterrutans utsida. Det beror på att fönstret isolerar så effektivt att nästan ingen värme tränger ut till det yttersta glaset. Under en klar och kall natt kan den yttre glasskivan kylas ner och när värmen återvänder kan glaset vara kallare än utomhusluften. Om det dessutom är hög luftfuktighet kan det sätta sig som kondens på glasrutan. Kondensen förekommer i regel under korta perioder på våren och hösten när temperaturskillnaden är stor mellan dag och natt. Kondensen bildas på natten och försvinner oftast på morgontimmarna så snart uteluften blir varmare.

Persienner

Om du låter sätta in persienner i fönsterna, så ska dessa monteras på rumssidan av glaset, s.k. frihängande. Tänk på att mörka persienner kan bli mycket varma av solinstrålning, vilket gör att temperaturen på glaset kan bli så hög att sprickor i glaset uppstår. Sätt därför endast ljusa persienner på insidan av fönstret.

JM lämnar inga garantier på fönster och glas där persienner eftermonteras mellan glaset eller vid persienner av mörk kulör. Var uppmärksam på att fönstrets energi- och ljudklassning kan försämrats genom felaktig håltagning i fönsterbågen.

Rengöring och underhåll

Fönsterglaset måste rengöras och fönstrets gångjärn behöver smörjas regelbundet. Följ anvisningarna från din fönsterleverantör.



**Lagring, montering och
skötselinstruktioner
fönster och fönsterdörrar
Kvillsforsserien**

www.nordan.se

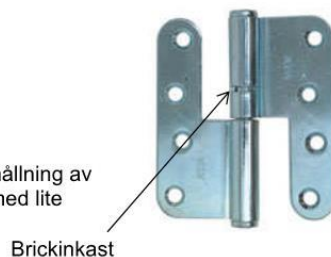
Skötselsanvisning

Smörj gångjärnen minst 1 gång per år. Använd ett vattenfritt mineralsmörjfett eller syntetiskt smörjfett. Olja ska inte användas annat än i de fall då fett absolut inte låter sig appliceras. Det är viktigt att "rätt" fett används, eftersom yttrycken i framförallt tappbärande gångjärn kan bli mycket höga.

Gångjärn 3228 vid utåtgående fönsterdörrar.

Gångjärnet smörjs vid tapparna 1 gång per år.
Brickinkast finns för enkel höjdjustering.
Bricka finns i 1 och 1,5 mm tjocklek, Assa 249.

Förebygg korrosionsangrepp genom allmän renhållning av gångjärnsytorna. Använd en vanlig kökssvamp med lite diskmedel.



Vid synliga korrosionsangrepp på gångjärnsytorna skall du putsa bort det med tvällösning eller autosol och sedan behandla ytan med en ättiksaserad silikonlösning.

Gångjärn 3278 vid utåtgående fönsterdörrar.

Gångjärnet smörjs vid tapparna 1 gång per år.
Höjdjustering sker med skruv på undersida karmdel.

Höjdjustering



Spanjolett

Spanjoletten smörjs och funktionstestas på fabrik före leverans till kund. Normalt ska manövrering med handtaget kunna ske utan något större motstånd. För att bibehålla en god funktion skall kolvar och låshusets rörliga delar, smörjas med några droppar olja 1 gång per år. (se mer info sid 15).

Fönsterbroms

Fönsterbromsen behöver normalt inget underhåll. Se dock till så att bromslådan är fri från smuts så att armen kan löpa fritt.
Smörj vid behov överföringen mellan spanjolett och låsaxel.

För information om funktionen av säkerhetspärren Fix 4570 se sidan 12 (broms Fix 150S/160S).

Ytbehandling trätor

Invändigt målade och laserade trätor fordrar normalt inget underhåll.
Vid behov rengörs dessa ytor med vatten och syntetttvättmedel.
Om skador på ytskiktet uppstått använd endast akrylatfärg.

Aluminiumprofiler

Anodiserade och lackade aluminiumprofiler är näst intill underhållsfria. Rengör dock aluminiumprofilerna en till två gånger om året med vatten och neutralt tvättmedel.

Använd inte följande:

- Alkaliska medel med högt pH-värde
- Tvättmedel med sliptillsatser
- Slipande tvättsvampar typ Scotch-Brite.

Utåtgående fönsterdörr utrustad med barnskyddande spärranordning



Manöveranordning 4570

Nyckel

Bricka 4575

Broms Fix 150S/160S

För barnskyddande funktion

- Tag bort bricka 4575 genom att vrida den 90 grader.

För tillfällig bortkoppling av barnskydd

- Sätt i nyckeln och vrid 90 grader.
- Öppna bågen förbi spärrläge.
- Vrid tillbaka och ta ur nyckeln.
- Vid stängning har barnskyddet åter aktiverats.

Broms Fix 150S/160S och är typgodkänd som barnskyddande spärranordning.
OBS! Gäller då nyckel och Bricka 4575 är borttagen. Etikett KT 856 ska finnas på båge eller karm.

Nyckel, Typgodkännandebevis och information levereras tillsammans med övriga lösa beslag.

Spärranordning Fix 184

För inåtgående eller utåtgående fönster och fönsterdörr.

Montering

- Monteras på fönster eller fönsterdörr.
- För barnskyddande montage ska Fix 184 monteras så att luftspalten mellan karm och båge blir max 100 mm.
- Montera belaget 200 mm över handtaget.
- Använd träskruv 3,5 x 40 mm



Handtagsspärr Hoppe KISI

Manövrering av handtagsspärr Hoppe KISI



Tryck in båda knapparna samtidigt.



Håll knapparna intryckta och vrid handtaget.

Delning av koppelbeslag på inåtgående fönster och fönsterdörr



Vid delning av koppelbeslag, dra aluminiumbågen från träbågen.



Vid sammankoppling av koppelbeslag, tryck aluminiumbågen mot träbågen.

Delning av koppelbeslag på utåtgående fönsterdörr.

- Öppna bågen så att koppelbeslaget blir åtkomligt.
- Vrid armen på alla koppelbeslag uppåt.
- Dela nu ytter- och innerbågen.
- När bågen ska sammankopplas igen, så förs bågarna samman, och armen på alla koppelbeslag vrids nedåt.



Var vänlig, beakta:

Era fönster/fönsterdörrar är försedda med ett SIEGENIA-beslag av hög kvalitet. För att dess friktionsfria och klanderfria funktion skall bibehållas, måste följande underhållsarbeten utföras minst **en gång per år**:

1. Smörj alla rörliga delar och låsställen med fett eller olja. (🔧).
2. Använd **uteslutande** syra- och hartsfria fetter eller oljor.
3. Kontrollera att alla säkerhetsrelevanta beslagdelar sitter stadigt fast och inte är slitna. Se till att fästskruvarna är stadigt fastskruvade och att defekta delar byts ut vid behov (🔧).
4. Om dessa delar ej är utrustade med plastöverdrag, kontrollera att övre gångjärnets låssprint är nertryckt.
5. Rengör fönster/fönsterdörrar endast med mildt rengöringsmedel (neutral PH). Man bör aldrig använda aggressiva rengöringsmedel. Den stör beslagens rostskyddsmedel.

För bevarande av ytbehandlingens kondition, rekommenderas följande åtgärd:

6. Efter rengöring av beslagsdelar, behandlas dessa med tex. Symaskinolja.

Observera! Följande arbeten får utföras endast av en specialfirma för fönster:

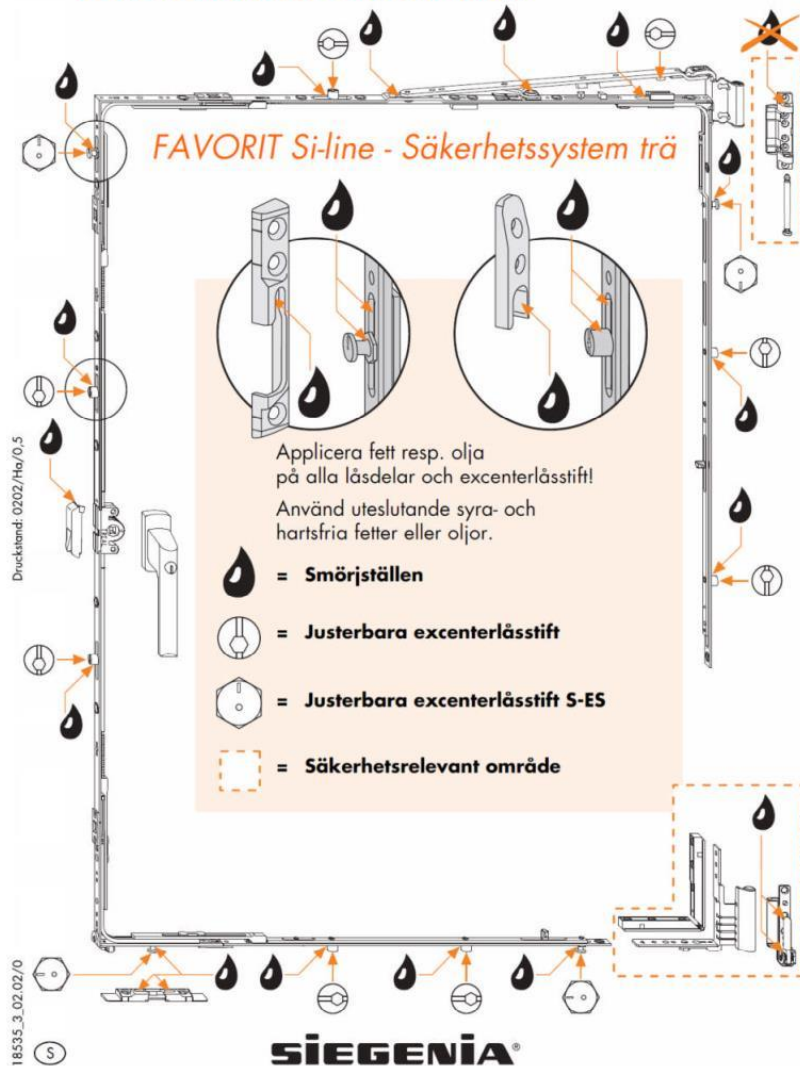
- utbyte av beslagdelar
- inpassning och borttagning av fönsterbågar
- all beslagsjustering - speciellt justering av gångjärn och saxbeslag

Om ni målar eller laserar fönster/fönsterdörrar se till att hålla beslagsdelar rena från färg/lasyr.

Dessa underhållsföreskrifter gäller även för motsvarande beslag och fönstertyper som inte beskrivs separat i denna anvisning.

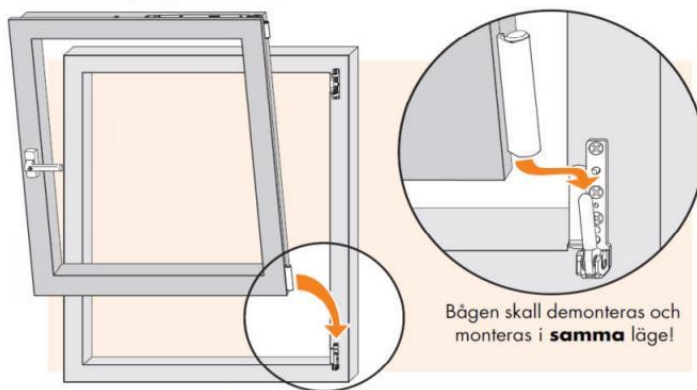


Underhållsföreskrifter

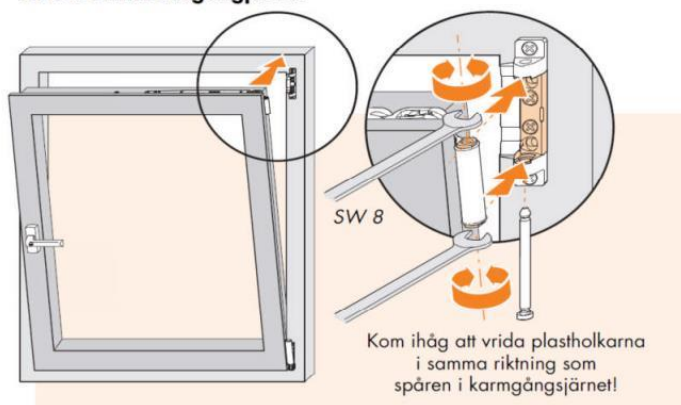


Bågens demontering och montering i fönster

1. Nedre gångjärnsfästet



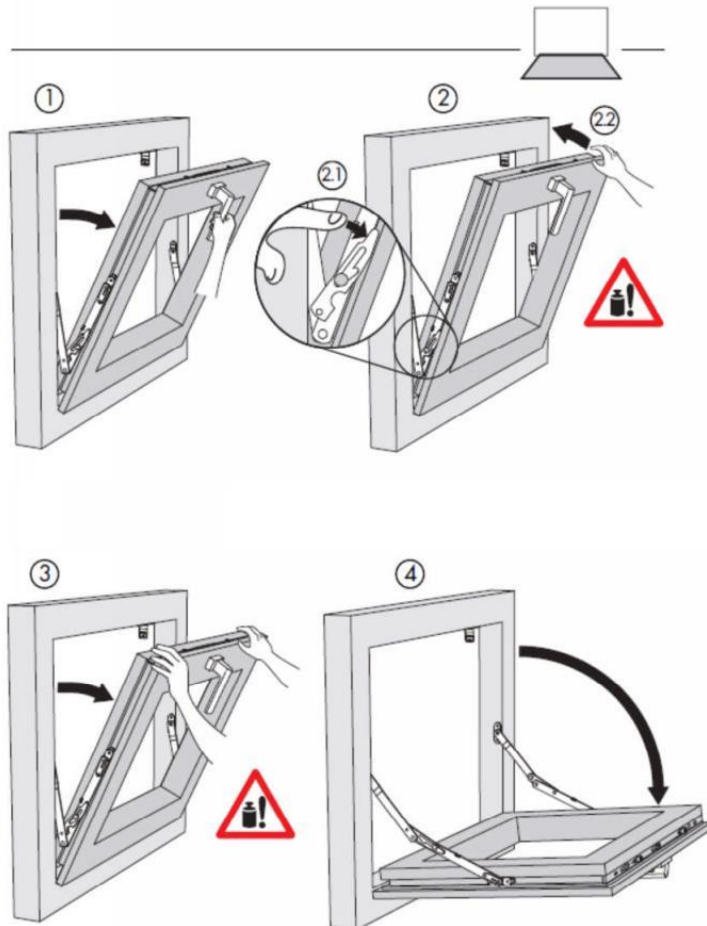
2. Övre friktionsgångjärnet



sIEGENIA

Information saxbeslag underkantshängda fönster

Directions for Use - Tilt



SIEGENIA AUBI®

18

NorDan AB

Fönsterbänkar av natursten

För regelbundet underhåll räcker det att du torkar av ytan med en fuktig trasa. Observera att ytan som ofta är polerad är känslig mot sura vätskor. Det är därför viktigt att torka upp vattenspill.

Utförliga skötsel- och underhållsanvisningar från din leverantör finns på följande sida i detta avsnitt.

Rengöring och underhåll**Marmor/Kalksten**

Dammtorka med dammduk. Torka med fuktig duk, använd såpa/tvållösning som ger bra ytskydd.

Om en polerad yta etsas av sura ämnen, t.ex. fruktjuice, vin, ättika eller kolsyra kan det vara svårt att återställa den blanka ytan. Den säkraste metoden är att slipa om hela ytan maskinellt.

I vissa fall kan förbättringar göras manuellt genom att ytan slipas med vattenslappapper eller kloss med diamantkorn. Sedan används finfördelat bivax löst i lacknafta för att försöka återställa ytans glans, alternativt terpentin blandat med paraffinolja som arbetas in med mjuk duk.

Färdigblandade lösningar ofta med beteckningen "stenglans" finns på marknaden. Prova alltid först på en liten undanskymd yta!

Fläckar, se Fläckborttagning.

Granit/Skiffer

Dammtorka med dammduk. Torka med fuktig duk, använd diskmedel om så krävs. Fläckar, se Fläckborttagning.

Fläckborttagning

Stenens känslighet för fläckar varierar. De viktigaste faktorerna är typen av sten

- om stenen är granit, skiffer (silikatsten) eller marmor, kalksten (karbonatsten)
- och stenens täthet.

Även färg, textur, ytbearbetning och stenyttans allmänna tillstånd påverkar. Det innebär att inga absoluta regler gäller, utan fläckborttagningen får anpassas till varje situation.

Generellt

Fläckar ska tas bort snabbt för att hindra dem att sprida sig i stenmaterialet. Tränger fläcken djupt ned kan den vara mycket svår eller omöjlig att få bort. Det gäller också att vara försiktig, för att inte förvärra fläcken eller skada stenen. Man bör alltid först välja enkla metoder framför kemikalier. Grundprincipen bygger på "pastametoden", där en lösande vätska kombineras med absorberande medel.

Pastametoden

innebär att det aktuella lösningsmedlet blandas med ett absorberande pulver, t.ex. krita, bentonitlera eller potatismjöl, till en pasta. Denna läggs på fläcken, som

eventuellt först fuktas med lösningsmedlet. Pastan får ligga kvar tills den torkat, varefter den borstas bort och ytan tvättas med vatten. Prova först på liten yta! Vid behov upprepas behandlingen.

Som första åtgärd

Försök först suga upp fläcken med hushållspapper eller absorberande medel, bearbeta sedan med fuktig duk och vatten. Därefter används en lösning av vatten och diskmedel eller Allrent. Arbeta alltid utifrån och in mot fläckens mitt för att undvika spridning av fläcken. Används någon form av lösningsmedel så skölj noga med vatten och Allrent efteråt.

"Använd aldrig kraftfullare medel än fläckborttagningen kräver! Vid användning av lösnings- och rengöringsmedel ska skyddsföreskrifter för dessa följas. Kontakta stenleverantören vid tveksamhet om lämplig metod"

Marmor/Kalksten

Materialet är känsligt för syror och salter. Medel som innehåller sådana ämnen ska inte användas. Dessa stentyper består av relativt mjuka mineraler och påverkas av hårda mekaniska metoder. Efter fläckborttagning får i regel ytan en avvikande färg och lyser mot omgivande sten, vilket beror på att den rengjorda ytan inte har den porfyllnad man får med regelbundet underhåll med såpa/tvål. Den rengjorda ytan behöver då mättas med såpa/tvållösning för att få samma lyster som den omgivande ytan.

Vissa rengöringsmetoder kan leda till att stenens ytbeskaffenhet avviker mot den omgivande stenyttan. Området kan då, med stor försiktighet, slipas med fint vattenslappapper, stålull eller nylonduk beroende på den omgivande stenens ytbeskaffenhet. Prov görs på liten yta. Därefter mättas den rengjorda ytan med såpa/tvållösning. En polerad yta är mycket svår att återställa med denna metod.

Granit och Kvartsitskiffer

Stentyperna är tåliga både vad gäller kemisk och mekanisk påverkan, vilket innebär att ett flertal medel kan användas.

Lerskiffer

Lerskiffer är mjuk och bleks lätt av mekanisk och kemisk påverkan

6.4 Lås, nycklar och posthantering

Genom att sköta om låsen till din bostad kommer de att fungera under en lång tid. Rengör och smörj låscylindern två gånger om året, skötselanvisningar för låscylinder och nycklar finns på nästa sida från leverantören.

Nycklar

Kontrollera de nycklar som används ofta, de slits med tiden. Om du vill beställa fler nycklar till din bostad, kontakta den som är säkerhetsansvarig i din bostadsrättsförening för information om hur du går till väga. Det är viktigt att du visar kontraktet för bostaden och legitimation så att ingen obehörig får tillgång till nycklar.

Posthantering

Posten levereras till din postbox i husets entré.

Tidningshållare

Tidningen levereras till en tidningshållare utanför din dörr.



INSTRUKTIONER FÖR DRIFT OCH UNDERHÅLL.

Underhåll säkrar funktionen

Många faktorer påverkar dörrens öppning och stängning. Din dörr behöver löpande service och förebyggande underhåll för en säker funktion. Låsenheten utsätts för påfrestningar. Det dröjer inte länge förrän dörren öppnats och stängts tiotusentals gånger. På arbetsplatser och inom offentliga miljöer tyvärr ofta ganska ovarsamt.

Assa licensierad servicestation (Certego AB)

För att upprätthålla en säker funktion på mekaniska och elektromekaniska låsanläggningar rekommenderar vi att ett service- och underhållsavtal upprättas med Certego AB.

Mekaniska låshus

Smörjning med fett rekommenderas två gånger per år, båda sidorna på fallarna är lika viktiga. Använd fett med bra vidhäftning, typ Assa låsfett. Miljöer med extra stora korrosionsrisker rekommenderas att låsstolpe och slutbleck smörjs regelbundet med Assa låsfett. OBS! Inre smörjning av tillhållarlås får **EJ** ske.

Låsenheten

Vid den årliga allmänna funktionsgenomgången kontrolleras även åtdragningen av skruvar för låshus, behör, dörrtrycken och slutbleck.

Elektromekaniska låshus

Mekaniska delar enligt ovan.
Kontrollera kablage, kabelöverföring och kontaktdon.
Gör ren oxiderade kontaktytor och byt ut kablage vid kabelskador.
Minst en gång per år bör en total funktionskontroll genomföras med hjälp av en utvald Certego-filial.
OBS! Smörjning av låshusets inre delar med låsspray får **EJ** ske.

Låscylinder

Smörjning av låscylindrar rekommenderas minst två gånger per år. Använd Certego låsspray eller Assa låsspray.
Vid högfrekvent användning, typ garage, eller vid extrema miljöbetingelser, rekommenderas smörjning med tätare intervaller.
En smörjning bör ske strax före vintersäsongen. Detta för att förebygga funktionsstörningar p.g.a. eventuell kondensbildning/frysning.
Genomför årligen en total funktionskontroll med hjälp av en utvald Ceretgo-filial.

Varning!

Använd aldrig olja eller grafit i låscylindrar! Fett/olja förorsakar funktionsstopp och bekar ihop cylindern. Vid upprepade funktionsstörningar i låscylindrar alternativt trög nyckelfunktion, kontakta Certego.
Nycklar med hög nyttjandefrekvens förslits och bör bytas ut vid försämrad öppningsförmåga.

**Behör**

Vid aggressiv miljö kan behör oxidera. Vid behov kan oxidskiktet tas bort med lämpligt polermedel.

Dörrtrycke

Vid hängande dörrtrycke - kontrollera fastsättning och byt vid behov fjäder.
Vid aggressiv miljö kan dörrtrycken oxidera. Vid behov kan oxidskiktet tas bort med lämpligt polermedel.

Dörrstängare

Följande funktioner bör kontrolleras:
Stängningshastighet, fjäderkraft, öppningsbroms och tillslutningshastighet - justeras vid behov.
Smörj ledande lagring i armsystemet.
Kontrollera fastsättning i dörr och karm.

Styrenhet

Kontrollera löpande eventuell batteriback-up.
Ur funktionssynpunkt är detta "*ett måste*" i samband med utrymningsdörrar.
Genomför minst en gång per år en total funktionskontroll med hjälp av en utvald Swesafe-filial.
Kontrollera kablage och kontaktdon. Gör ren oxiderade kontaktytor och byt kablage vid eventuella kabelskador.
Kontrollera att styrenheten får rätt spänning.

Kortläsare/öppnarknapp

Gör en behörig passage med kortläsare och öppnarknapp. Kontrollera att dörren går lätt att öppna och att den stänger ordentligt. Om inte, justera dörr och/eller elslutbleck/elläs.
Kontrollera att förlarmssummer i kortläsaren fungerar genom att hålla dörren öppen i minst 30 sekunder.
Rengör kortläsare från smuts med rengöringskort.

Dörr

Kontrollera att dörren inte kärvar, hänger snett eller är skev. Om nödvändigt - rikta och justera dörren.
Föreskriv dörrspringa för en säker låsfunktion är 3 mm (+/- 1 mm).

7. Yttre miljö

7.1 Fasaden

Den yttre miljön i ditt bostadsområde påverkas i stor utsträckning av utseendet på byggnadernas fasader. Förutom att vara en del av husets exteriör är fasaden också en viktig detalj i det klimatskal som skyddar ditt hus från yttre faktorer, såsom vatten och vind.

För att säkerställa en hög standard och rätt kvalitet arbetar vi med omfattande kvalitetssystem under byggtiden eftersom noggrannhet i utförandet är avgörande för att uppnå ett gott resultat. För att upprätthålla funktion och utseende är det av stor vikt att du som boende är varsam och inte skadar fasaden. Eftersom det är bostadsrättsföreningen som äger huset måste styrelsen godkänna all typ av håltagning (exempelvis för belysning, vädringsstång eller vägghängda blomkrukor) i fasaden.

Putsad fasad

Vi har många års god erfarenhet av putsade fasader. Fasaden har ett tätskikt som säkerställer att fukt inte kan tränga in i väggen, gör därför inte hål i putsen. Håltagning i fasaden måste alltid godkännas av styrelsen och utföras av en behörig person. Punkteras tätskiktet utan erforderlig tätning kan fuktskador uppstå.

Tegelfasad

Tegel är klassiskt fasadmaterial med robust karaktär. Det fungerar som ett vind- och regnskydd för fasaden. Håltagning i fasaden måste alltid godkännas av styrelsen. Tänk på att det finns risk för att tegelstenen spricker vid borring och att ett hål i en tegelfasad är svårt att laga på ett snyggt sätt.

7.2 Balkong, uteplats och terrass

För att göra balkongen lite extra trevlig är det många som sätter sin personliga prägel på balkongen. Inred din balkong med eftertanke och var aktsam med husets fasad. Vill du sätta upp blomlådor så gör det på insidan av balkongräcket. Balkongräcke och glas rengörs med milt alkaliskt rengöringsmedel och vatten.

Om du har lägenhet i markplan ansvarar du själv för att sköta om växter och markbeläggning inom upplåtelseområdet, dvs. området som ingår i din bostadsrätt. Kontakta din styrelse om du har några frågor.

Snö på balkong, uteplats och terrass

Balkongplattan, uteplats samt terrass ska hållas fri från snö och is en halvmeter ut från fasaden för att garantin ska gälla, tösalt får dock inte användas. Var uppmärksam på var du lägger snön så att du inte skadar människor, andra balkonger, uteplatser och terrasser eller belysningsstolpar på gården. Prata med din styrelse hur ni på bästa sätt ska sköta snöröjningen.

Markiser

Om du vill sätta upp en markis ska den passa till huset och du behöver godkännande av bostadsrättsföreningens styrelse. Styrelsen har tillsammans med arkitekten tagit fram kulör och utformning på markiser i din förening. Din styrelse har beslutat att följa arkitektens val av markiser och balkonginklädnad:

Fabrikat:	Sandatex 986/151
Färg:	NCS S 2005-Y20R

Tala med din styrelse som kan ge dig råd och anvisningar vart det är förberett för infästning av markisen. Anlita en behörig montör.

Inglasning av balkong

För att få glasa in en balkong krävs bygglov från kommunen och godkännande från bostadsrättsföreningens styrelse.

8. Leverantörsregister

Här finns en förteckning över leverantörer till produkter i din bostad. En fullständig förteckning över de produkter som används vid byggandet av huset finns hos din styrelse.

Produkter	Leverantör
Badrumsinredning	Svedbergs www.svedbergs.se
Blandare	Tapwell www.tapwell.se
Duschväggar	Inr AB www.inr.se
Dörrar	Jeld-Wen www.jeld-wen.se
Golvbrunn	Purus Group www.purus.se
Fönster och balkongdörrar	NorDan www.nordan.no
Fönsterbänkar	Stenentreprenad i Hesselholm www.stenentreprenader.se
Kakel och klinkerplattor	Konradssons Kakel AB http://konradssons.com/
Kökssnickerier och garderober	Marbodal www.marbodal.se
Låsservice	Certego AB http://certego.se/sv/site/certegose/
Parkettgolv	EstaParket – Technomar & Adrem Ltd http://estaparket.eu/en/
Radiatorfilter	Dinair www.dinair.se
Skjutdörrsgarderober	Elfa Lumi www.elfa.com
Alliancefläkt	Franke Futurum AB www.franke.se

Vitvaror

BSH Home Appliances AB www.siemens-home.se

9. Felanmälan

9.1 Garantier och rutiner för felanmälan i din bostad

Du bor i en bostadsrättsförening som har entreprenadavtal med JM och genom avtalet har du garanti på material och arbete som utförts i din bostad. Garantin gäller under fem år på allt arbete och material som ingått i JM:s entreprenad utom på vitvaror, blandare/VS-armaturer, invändiga målningsarbeten och tapetseringar som har två års garanti. Garantitiden gäller från det startdatum som fastställts vid slutbesiktning. Vart du ska vända dig beror dels på vilket fel som uppstått och även hur lång tid som gått sedan tillträdet av lägenheten.

År 1-2 (se även nästa sida)

Fel som inte upptäckts på slutbesiktning ska anmälas inom sex månader från slutbesiktningsdatum. Funktionsfel, exempelvis en köksblandare som droppar, kan anmälas till JM Kundtjänst Bostad under garantitiden. Fel som gäller gemensamma ytor såsom innergården eller trappuppgång anmäls i första hand till styrelsen. Strax innan två år har passerat från garantitidens startdatum genomförs en garantibesiktning av hela entreprenaden.”

År 3-5

Fel som täcks av garantin under denna period anmäls av medlemmarna till bostadsrättsföreningens styrelse. Styrelsen reklamerar vidare till JM.

Allmänt

Vid en reklamation tar JM ställning till om felet omfattas av garantin, eventuellt sker detta efter viss undersökning/utredning. Fel och skador som beror på bristande underhåll, felaktig skötsel, användning eller förslitning omfattas inte av garantin. Fel och skador som orsakats av yttre påverkan omfattas inte heller av garantiåtagandet. Exempelvis ingår inte normal justering av dörrar och fönster eller åtgärder enligt underhållsplan i garantiåtagandet. JM har rätt att avhjälpa fel på allt som ingått i entreprenaden. Innan bostadsrättsföreningen påbörjar reparationer av det som anses vara garantifel ska JM kontaktas i frågan.

9.2 Felanmälan år 1-2

Gemensamma ytor

För gemensamma ytor såsom trappuppgången eller innergården sker felanmälan till styrelsen genom bostadsrättsföreningens hemsida.

Vitvaror

Vid fel på vitvaror i bostaden kontakta din vitvaruleverantör direkt,

BSH Home Appliances AB på telefon 0771-11 22 77.

Uppge alltid vad felet är samt namn, adress, telefon, E-nr och FD-nummer (var du hittar dessa nummer för respektive produkt anges i bruksanvisningen).

Tv, telefoni och dator

Om du får problem med TV-, telefon- eller Internetanslutning se instruktion under avsnitt "Tv, telefoni och dator". Du kan även ringa Telia support på telefonnummer 90 200.

Hiss

Vid fel på hiss, kontakta KONE direkt på telefon 0771-50 00 00

Garageport

Vid fel på garageport, kontakta ADP Alldoor Portar AB 08-739 27 70

Övrig felanmälan under kontorstid

JM Kundtjänst Bostad

Tel. 020-731 731

E-mail: kundservice@jm.se

Akuta fel efter kontorstid

Vid akuta fel efter kontorstid, dvs. före 07.00 och efter 16.00 på vardagar samt helger, ring: 020-731 731. Samtalet kopplas då vidare till lokalt jourföretag. Var noga med att ange Din bostadsrättsförenings namn, Din adress och Ditt telefonnummer där jourföretaget kan nå dig.

Detta bör undvikas och ska endast ske:

- Vid fel eller haveri där det finns risk för följdskador (exempelvis vid vattenläckage).
- Vid andra brådskande fall, exempelvis om värmeanläggningen inte fungerar vintertid.

OBS! Jourutryckning för icke akuta fel, debiteras den som anmält felet. Om du själv orsakat felet, t.ex. stopp i avloppet, blir du betalningsskyldig.